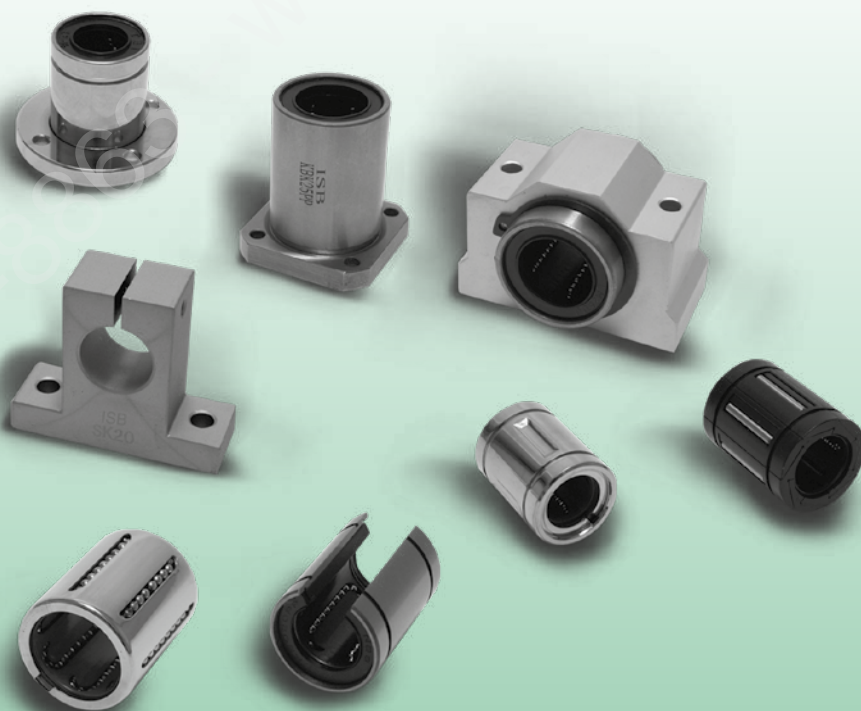


# CUSCINETTI PER MOVIMENTAZIONE LINEARE

## LINEAR BEARINGS





## Caratteristiche tecniche

I prodotti ISB per la movimentazione lineare su albero sono stati ideati per offrire buone prestazioni mantenendo un minimo coefficiente di attrito. Il loro impiego trova applicazione in svariati campi, quali parti mobili di macchine confezionatrici, macchine utensili, macchine per la lavorazione dell'alluminio e del legno, sistemi di protezione e copertura, robots, sistemi di posizionamento e strumentazioni di misura e controllo.

## Technical characteristics

*ISB linear bearings have been made to offer a good performance by keeping a minimum friction coefficient. They apply to different sectors, such as package machines, tool machines, wood and aluminium working machines, protection and covering systems, robots, positioning systems and measurement instruments too.*





### Capacità di carico e durata

La capacità di carico è definita dalle condizioni di:

- Carico statico
- Carico dinamico

#### Carico statico

L'indice utilizzato per valutare la capacità di un sistema lineare ad assorbire i carichi e /o momenti statici applicato è la:

- Capacità di carico statica  $C_0$

La capacità di carico statica  $C_0$  (o coefficiente di carico statico) è definita come quel carico statico di intensità e direzione costante che determina, nel punto di massima sollecitazione tra le parti in contatto, una deformazione permanente pari a 1/10000 del diametro dell'elemento volvente.

I valori di  $C_0$  sono riportati nelle tabelle dimensionali.

#### Coefficiente di sicurezza statico $a_s$

Il coefficiente di sicurezza statico  $a_s$  (o fattore di sicurezza statica) è dato dalla seguente relazione:

$$a_s = f_c \times f_b \times C_0 / P$$

dove:

- $a_s$  = coefficiente di sicurezza statico
- $f_c$  = fattore di contatto
- $f_b$  = coefficiente di layout ricircoli
- $C_0$  = capacità di carico statica [N]
- $P$  = carico massimo applicato [N]

Di seguito vengono definiti i fattori  $f_c$  e  $f_b$ :

#### Fattore di contatto $f_c$

Se due o più manicotti vengono montati su una stessa guida, la durata deve essere penalizzata per effetto di una non completa uniformità di distribuzione dei carichi applicati sui manicotti stessi.

**Tabella - Fattore di contatto  $f_c$**

Numero manicotti per singolo albero Number of linear bearings for shaft	$f_c$
1	1.0
2	0.81
3	0.72
4	0.66
5	0.61

### Load rating and life

Load rating is defined for conditions of:

- Static load
- Dynamic load

#### Static load

The index used to value the static load capacity for a linear system is:

- Static load rating capacity  $C_0$

Static load rating capacity  $C_0$  is defined as the constant load rating that generates a remaining deformation of 1/10000 of the rolling element diameter in the zone with the maximum stress.

$C_0$  values are shown on dimensional tables.

#### Static safety factor $a_s$

Static safety factor is calculated through the following formula:

where:

- $a_s$  = static safety factor
- $f_c$  = contact factor
- $f_b$  = layout factor
- $C_0$  = static load rating capacity [N]
- $P$  = maximum load applied [N]

Definition of  $f_c$  and  $f_b$  factors as follows:

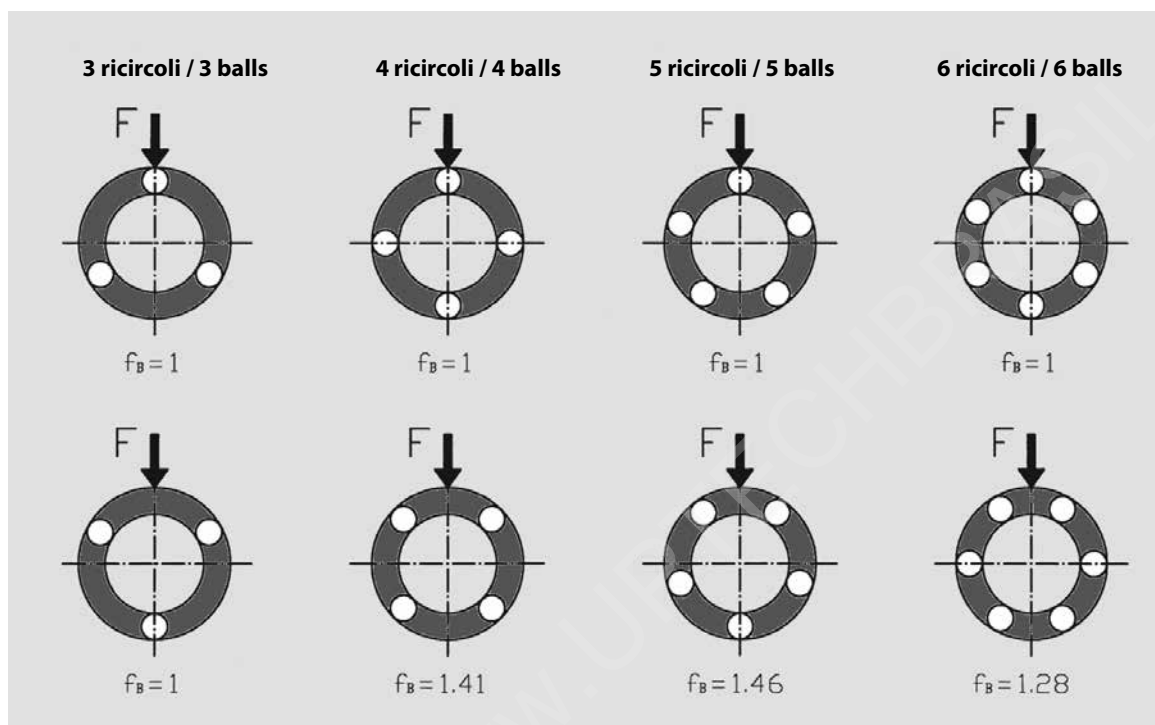
#### Contact factor $f_c$

If two or more linear bearings are mounted on the same shaft, their nominal life will have to be reduced by a not uniform distribution of applied loads.

**Table - Contact factor  $f_c$**

### Fattore $f_B$

Per sistemi lineari del tipo asta-manicotto, la capacità di carico statica  $C_0$  può essere maggiorata in funzione della posizione del carico  $F$  rispetto alla posizione delle sfere; questo è dovuto ad una migliore distribuzione del carico sugli elementi volventi. Lo schema seguente riporta i coefficienti  $f_B$ :



La necessità di avere un coefficiente di sicurezza statico  $a_s > 1$  deriva dalla possibile presenza di urti e/o vibrazioni, momenti di avvio e arresti, carichi accidentali che pregiudicherebbero la capacità del sistema qualora non se ne fosse tenuto conto. Inoltre, per i sistemi lineari del tipo asta-manicotto con supporti asta del tipo SH o SK (supporti di estremità), la scelta degli elementi è funzione non solamente dei carichi in gioco, ma soprattutto della flessione dell'albero; maggiore è tale deformazione e maggiore dovrà essere il sovradimensionamento del manicotto. A titolo esemplificativo, per una freccia d'inflessione di 0.01 mm l'elemento deve essere sovradimensionato.

La tabella seguente fornisce dei valori minimi di riferimento per il coefficiente di sicurezza statico  $a_s$ .

**Tabella - Coefficiente di sicurezza statico  $a_s$**

Condizioni di funzionamento <i>Working conditions</i>	$a_s$ minimi <i><math>a_s</math> minimum</i>
Statico e piccole flessioni Static and very small deformations	1.0 ÷ 2.0
Dinamico con leggere flessioni Dynamic with light deformations	2.0 ÷ 4.0
Dinamico con urti, vibrazioni e leggere flessioni Dynamic with impacts, vibrations and light deformations	3.0 ÷ 5.0

### Factor $f_B$

For linear bearings, the static load rating capacity  $C_0$  could be increased by layout of balls compared with the direction of the applied load  $F$ ; this is due to a better distribution of load on balls.

The following picture shows the  $f_B$  coefficients:

The necessity to have a static safety factor  $a_s > 1$  comes from the possible presence of impacts or vibrations, start moments and stops, accidental loads that will be very dangerous if they are not taken into account. Moreover, as far as shafts supported by SH or SK supports are concerned, the choice of the size doesn't simply depend on the applied loads, but on the shaft elastic deformation too. The higher this deformation, the higher should be the oversize of the bearing. For example, a deformation of 0.01 mm implies an increase of the bearing size.

The following table shows minimal  $a_s$  values.

**Table - Static safety factor  $a_s$**



### Carico dinamico

L'indice utilizzato per valutare la capacità del sistema lineare ad assorbire i carichi dinamici applicati è la:

- Capacità di carico dinamica C

La capacità di carico dinamica C (o coefficiente di carico dinamico) è definita come quel carico dinamico di intensità e direzione costante che determina una durata nominale di 50 km di percorso di spostamento; la durata viene intesa come il percorso teorico in assenza di segni di affaticamento.

La capacità di carico dinamica C di un sistema lineare del tipo asta-manicotto è limitata da:

- Carichi e/o momenti applicati
- Flessioni dell'albero
- Velocità di funzionamento
- Ciclo di funzionamento

I valori di C sono riportati nelle tabelle dimensionali.

### Durata nominale L

La durata nominale L (intesa come quel percorso teorico raggiunto da almeno il 90% di un significativo quantitativo di uguali cuscinetti a sfere senza formazione di segnali di affaticamento), è data dalla seguente relazione:

$$L = (C/P)^3 \times 50$$

dove:

- L = durata nominale [km]
- C = capacità di carico dinamica [N]
- P = carico equivalente applicato [N]

Questa relazione vale nelle ipotesi di:

- Temperatura della pista di rotolamento  $\leq 100^\circ\text{C}$
- Durezza delle piste di rotolamento  $\geq 58 \text{ HRC}$
- Assenza di urti e vibrazioni
- Velocità di scorrimento  $< 15 \text{ m/min}$
- Manicotto singolo su albero,  $f_c = 1$
- Flessioni dell'albero nulle

Qualora le condizioni di esercizio non rispettassero le condizioni sopracitate si deve utilizzare la seguente relazione:

$$L = a_1 \times ((f_H \times f_T \times f_c \times f_B \times C) / (f_W \times P))^3 \times 50$$

dove:

- L = durata nominale [km]
- $a_1$  = fattore di probabilità di cedimento
- $f_H$  = fattore di durezza
- $f_T$  = fattore di temperatura
- $f_c$  = fattore di contatto (vedi coefficiente di sicurezza statico as)
- $f_B$  = coefficiente layout (vedi coefficiente di sicurezza statico as)
- $f_W$  = fattore di carico
- C = capacità di carico dinamica [N]
- P = carico equivalente applicato [N]

Di seguito vengono definiti i fattori  $a_1$ ,  $f_H$ ,  $f_T$ ,  $f_W$ :

### Dynamic load

The index used to value the dynamic load capacity for a linear system is:

- Dynamic load rating capacity C

Dynamic load rating capacity C is defined as a dynamic uniform load with constant intensity and direction that allows a nominal life of 50 km prior to the onset of a material breakdown.

Dynamic load rating capacity C is limited by:

- Loads and/or torques applied
- Shaft deformations
- Working speed
- Working cycle.

C values are shown on dimensional tables

### Nominal life L

Nominal life L (defined as the life expectancy reached by 90% of the same linear bearing group subjected to equal operating conditions prior to the onset of material breakdown) is defined by the following formula:

where:

- L = nominal life [km]
- C = dynamic load rating capacity [N]
- P = dynamic equivalent load applied [N]

This relation has validity if:

- Shaft temperature  $\leq 100^\circ\text{C}$
- Shaft hardness  $\geq 58 \text{ HRC}$
- No presence of impacts or vibrations
- Working speed  $< 15 \text{ m/min}$
- One linear bearing for shaft,  $f_c = 1$
- No shaft deformations

If these conditions aren't respected, use the following relation:

where:

- L = nominal life [km]
- $a_1$  = reliability factor
- $f_H$  = hardness factor
- $f_T$  = temperature factor
- $f_c$  = contact factor (see static safety factor as)
- $f_B$  = layout factor (see static safety factor as)
- $f_W$  = load factor
- C = dynamic load rating capacity [N]
- P = dynamic equivalent load applied [N]

Definition of  $a_1$ ,  $f_H$ ,  $f_T$  and  $f_W$  factors as follows:

**Fattore  $a_1$** 

Il fattore  $a_1$  tiene conto della probabilità di non cedimento C%.

**Tabella - Fattore di probabilità di non cedimento  $a_1$** 

C%	80	85	90	92	95	96	97	98	99
$a_1$	1.96	1.48	1.00	0.81	0.62	0.53	0.44	0.33	0.21

Si noti che per C% = 90,  $a_1 = 1.00$

**Fattore di durezza  $f_H$** 

Una durezza della superficie di contatto inferiore a 58 HRC favorisce il fenomeno dell'usura penalizzando quindi la durata del sistema.

**Factor  $a_1$** 

Factor  $a_1$  represents the reliability of not breakdown C%.

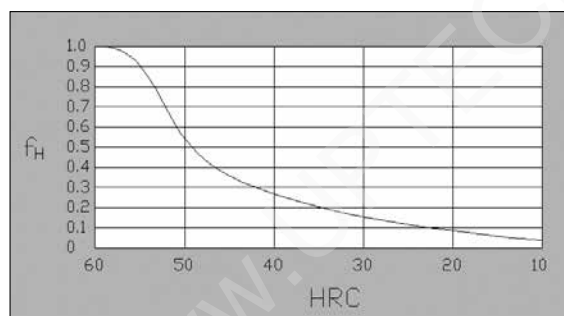
**Table - Reliability factor  $a_1$** 

Note for C% = 90,  $a_1 = 1.00$ .

**Hardness factor  $f_H$** 

A superficial shaft hardness under than 58 HRC favours the material breakdown and consequently a lower nominal life.

**Fattore di durezza  $f_H$**   
**Hardness factor  $f_H$**

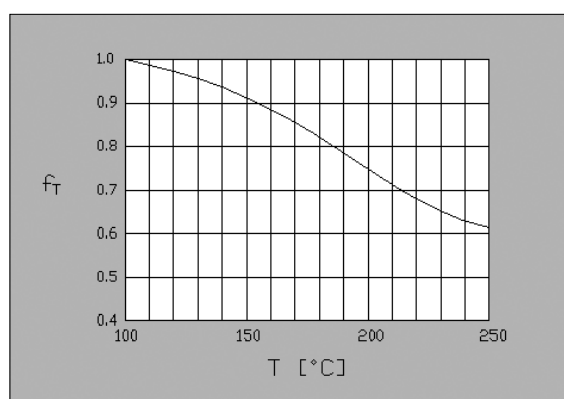
**Fattore di temperatura  $f_T$** 

È necessario conoscere la temperatura dell'elemento durante il funzionamento, poiché un valore superiore a 100°C può modificare le proprietà dei materiali con il conseguente effetto di riduzione della durata. Si consiglia un utilizzo dei sistemi all'interno del range -20°C ÷ 100°C.

**Temperature factor  $f_T$** 

It is important to know the element's working temperature. If it is higher than 100°C, this will change the material's property and consequently reduce the nominal life. We advise to use the systems within the following range: 20°C - 100°C.

**Fattore di temperatura  $f_T$**   
**Temperature factor  $f_T$**







### Fattore di carico $f_w$

Qualora non fosse possibile calcolare con esattezza tutti i carichi dinamici applicati, quali ad esempio forze d'inerzia e relativi momenti generati, vibrazioni ed eventuali urti generati specialmente alle alte velocità, tali fenomeni devono essere considerati tramite questo fattore.

**Tabella - Fattore di carico  $f_w$**

Condizioni di lavoro <i>Working conditions</i>	$f_w$
Urti e vibrazioni assenti e/o velocità bassa <i>No impacts, no vibrations and/or slow speed</i> ( $v \leq 15$ m/min)	1.0 ÷ 1.5
Urti e vibrazioni leggeri e/o velocità media <i>Light impacts and light vibrations, medium speed</i> ( $15 < v < 60$ m/min)	1.5 ÷ 2.0
Urti e vibrazioni forti e/o velocità alta <i>Hard impacts and hard vibrations, high speed</i> ( $v \geq 60$ m/min)	2.0 ÷ 3.5

La durata effettiva  $L_{eff}$  (o durata di esercizio) può essere differente da quella nominale  $L$  calcolata in quanto essa dipende inoltre da:

- Flessioni dell'albero
- Ambiente esterno (presenza di polveri e/o agenti ossidanti)
- Lubrificazione
- Montaggio delle guide (eventuali disallineamenti)
- Precarico

### Durata $L_h$

Conoscendo  $L$  (durata nominale in km di percorso) si può ricavare la durata di servizio in ore ( $L_h$ ). Essa può essere ricavata in condizioni di:

- Velocità costante
- Velocità variabile

### Velocità costante

La durata di servizio in ore  $L_h$  è funzione della lunghezza della corsa del manicotto e del numero dei cicli alternativi al minuto; si ricava dalla seguente relazione:

$$L_h = L \times 10^3 / (2 \times l_c \times n_{alt} \times 60)$$

dove:

- $L_h$  = durata di servizio [ore]
- $L$  = durata nominale [km]
- $l_c$  = lunghezza corsa [m]
- $n_{alt}$  = numero cicli alternativi al minuto [ $\text{min}^{-1}$ ]

### Load factor $f_w$

If it weren't possible to calculate all the dynamic applied loads with high accuracy, as for example inertial forces and the generated relative torque, vibrations and impacts especially at high speed, these adjunctive loads have to be considered through this factor.

**Table - Load factor  $f_w$**

Working conditions	$f_w$
No impacts, no vibrations and/or slow speed ( $v \leq 15$ m/min)	1.0 ÷ 1.5
Light impacts and light vibrations, medium speed ( $15 < v < 60$ m/min)	1.5 ÷ 2.0
Hard impacts and hard vibrations, high speed ( $v \geq 60$ m/min)	2.0 ÷ 3.5

Effective life  $L_{eff}$  could be different from the nominal  $L$  which is also depends on:

- Shaft deformations
- External conditions (presence of dust and/oxidative agents)
- Lubrication
- Shaft mounting (presence of misalignments)
- Preload

### Nominal life $L_h$

Knowing  $L$  (nominal life, calculated in running km) it will be to calculate the same value in hours ( $L_h$ ). This can be done when:

- Uniform speed
- Not uniform speed

### Uniform speed

Nominal travel life expressed in hours is function of the travel length and of the number of alternative cycles in a minute; to obtain it, use the following formula:

where:

- $L_h$  = nominal travel life [h]
- $L$  = nominal life [km]
- $l_c$  = travel length [m]
- $n_{alt}$  = number of alternative cycle for minute [ $\text{min}^{-1}$ ]



### Velocità variabile

La durata di servizio in ore  $L_h$  è funzione della velocità media

$$L_h = L \times 10^3 / (v_m \times 60)$$

dove:

$L_h$  = durata di servizio [ore]

$L$  = durata nominale [km]

$v_m$  = velocità media pari a:  $\sum_{i=1}^n v_i \times q_i$  [m/min]

$v_i$  = velocità i-esima [m/min]

$q_i$  = ripartizione i-esima di  $v_i$  ( $\sum_{i=1}^n q_i = 1$ )

### Resistenza d'attrito

Il calcolo della resistenza d'attrito  $S$  è data dalla seguente relazione:

$$S = \mu \times F + f \times n^\circ \text{ douilles / bushes}$$

dove:

$S$  = resistenza d'attrito (denominata anche forza d'attrito o forza di spinta) [N]

$\mu$  = coefficiente d'attrito ( $0.002 \leq \mu \leq 0.005$  con  $P/C > 0,2$ )

$F$  = carico applicato [N]

$f$  = attrito dipendente da: guarnizioni, viscosità del lubrificante, precarico ecc ( $2 \leq f \leq 5$  N per singolo manicotto) [N]

$n^\circ$  manicotti = numero manicotti

### Lubrificazione

Come tutti i sistemi lineari presenti in commercio, anche i prodotti ISB necessitano di una adeguata lubrificazione per la garanzia della durata prevista; infatti, l'attrito che si genererebbe in assenza di lubrificante sarebbe tale da favorire il fenomeno dell'usura, con la conseguenza di una vita ridotta del sistema. Per la scelta del tipo di lubrificante valgono le seguenti considerazioni di validità generale:

- per velocità medie e corsa orizzontale: grasso a base di sapone di litio 2;
- per velocità sostenute: olio a bassa viscosità;

La scelta ottimale del tipo e della quantità idonea di lubrificante è sempre funzione delle condizioni di lavoro e delle caratteristiche del lubrificante stesso; qualora il sistema lavori in ambiente corrosivo applicare una copertura protettiva aggiuntiva.

### Accoppiamento

Le tolleranze di accoppiamento albero-manicotto o albero-supporto sono raffigurate nella tabella seguente:

### Not uniform speed

Nominal travel life expressed in hours is function of the average speed

where:

$L_h$  = nominal travel life [h]

$L$  = nominal life [km]

$v_m$  = average speed :  $\sum_{i=1}^n v_i \times q_i$  [m/min]

$v_i$  = i-part speed [m/min]

$q_i$  = i-part portion of  $v_i$  ( $\sum_{i=1}^n q_i = 1$ )

### Friction resistance

The friction resistance  $S$  is given by the following relation:

where:

$S$  = friction resistance (named friction force or push force) [N]

$\mu$  = friction coefficient ( $0.002 \leq \mu \leq 0.005$  with  $P/C > 0,2$ );

$F$  = load applied [N]

$f$  = friction function of: seals, lubricant, preload etc ( $2 \leq f \leq 5$  N for each bush) [N]

$n^\circ$  bushes = number of bushes

### Lubrication

As all linear systems, ISB linear system products need an adequate lubrication too as guarantee the calculated life; in fact, without the necessary lubrication there would be a significant reduction of nominal life caused by the wear and tear phenomenon. To choose the right lubricant use the following general indications:

- for median speed and horizontal travel: soap lithium greases 2;
- for high speed: oil with low viscosity.

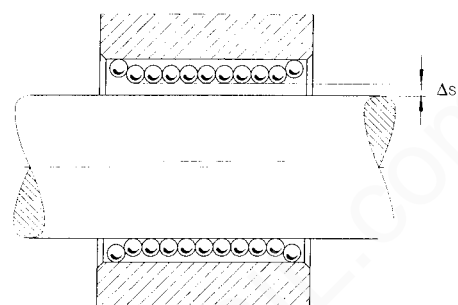
The optimal choice of lubricant and its quantity is always function of the work conditions and of its characteristics; if the external ambient is corrosive, use an adjunctive protection.

### Coupling

The following table gives the fitting shaft-bush tolerances:

**Tabella - Gioco di funzionamento di cuscinetti KH**  
**Table - Working clearance of KH bearings**

Materiale dell'alloggiamento <i>Housing material</i>	Acciaio o ghisa <i>Steel or cast iron</i>	Metallo leggero <i>Light metal</i>
<b>Gioco di funzionamento normale / Standard working clearance</b>		
Tolleranza foro / <i>Bore tolerance</i>	H7	K7
Tolleranza albero / <i>Shaft tolerance</i>	h6	h6
<b>Jeu de fonctionnement inférieur au normal / Working clearance under standard level</b>		
Tolleranza foro / <i>Bore tolerance</i>	H6	K6
Tolleranza albero / <i>Shaft tolerance</i>	j5	j5



**Gioco di funzionamento / Working clearance**

**Tabella - Gioco di funzionamento di cuscinetti KB / Table - Working clearance of KB bearings**

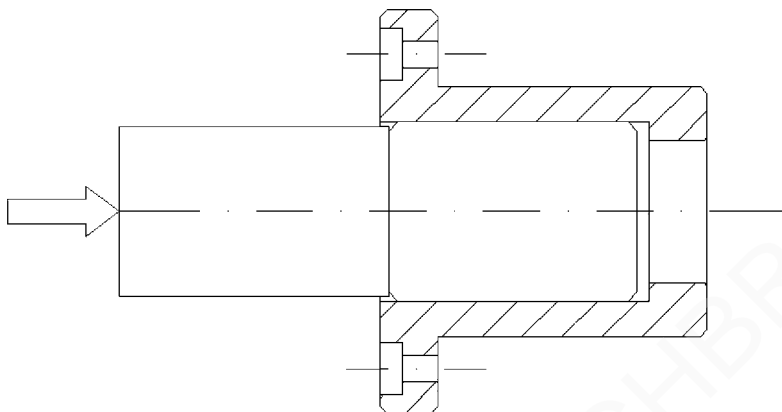
Tolleranze di montaggio / <i>Mounting tolerances</i>		Cuscinetto <i>Bearing</i>	Gioco di funzionamento (dimensioni) <i>Working clearance (dimensions)</i>
Albero/ <i>Shaft</i>	Foro/ <i>Bore</i>		
h6	H6 (H7)	KB 1232	+19 -1
h6	H6 (H7)	KB 1636	+19 -1
h6	H6 (H7)	KB 2045	+22 -1
h6	H6 (H7)	KB 2558	+24 -1
h6	H6 (H7)	KB 3068	+24 -1
h6	H6 (H7)	KB 4080	+29 -2
h6	H6 (H7)	KB 50100	+29 -2

**Tabella - Gioco di funzionamento di cuscinetti a sfere per movimenti lineari KBS, KBO**  
**Table - Working clearance of ball bearings for KBS and KBO linear movements**

Tolleranze di montaggio <i>Mounting tolerances</i>		Gioco di funzionamento <i>Working clearance</i>						
Albero <i>Shaft</i>	Foro <i>Bore</i>	KBS 1232	KBS 1636	KBS 2045	KBS 2558	KBS 3068	KBS 4080	KBS 50100
		KBO 1232	KBO 1636	KBO 2045	KBO 2558	KBO 3068	KBO 4080	KBO 50100
h6	H6	+37	+37	+43	+44	+44	+51	+51
		+16	+16	+17	+18	+18	+20	+20
h6	JS6	+30	+31	+35	+36	+36	+42	+42
		+9	+9	+9	+10	+10	+10	+10
h6	K6	+26	+26	+30	+31	+31	+36	+36
		+5	+5	+5	+5	+5	+5	+5
h6	M6	+20	+20	+23	+24	+24	+27	+27
		-1	-1	-2	-2	-2	-4	-4

Per evitare fenomeni di deterioramento precoce, nella fase di montaggio del manicotto nel relativo supporto, si utilizzi un tampone cilindrico avente un diametro esterno inferiore di 0.1 mm del diametro esterno del manicotto, con superficie d'appoggio piana e perpendicolare all'asse (vedi figura).

*To avoid early deterioration during the mounting of the bush in the corresponding support, use a cylindrical buffer whose bottom external diameter is 0.1 mm less wide than the bush's external diameter. The buffer should be provided with a plane and perpendicular push surface (see the picture).*



Qualora l'accoppiamento fosse libero, cioè privo di interferenze, si utilizzino ghiera, anelli elastici, coperchi ecc. per il bloccaggio dell'elemento.

E' tuttavia necessario tenere presente che il buon funzionamento di un cuscinetto per la movimentazione lineare è legato ai seguenti fattori:

- **montaggio:** deve essere accurato e senza urti sull'elemento; la forza d'inserimento deve essere il più possibile costante e agente sul bordo esterno;
- **lubrificazione:** adatta al tipo di utilizzo, deve considerare lubrificanti di buona qualità;
- **dimensionamento:** i carichi agenti devono essere ben sopportati dall'elemento;
- **ambiente esterno:** non ci deve essere la possibilità che polveri e particelle meccaniche vengano inglobate nei ricircoli si sfere.

*If there is a free mounting (without interferences), use lock nuts, elastic rings, covers etc. to lock the element.*

*It's important to know that the right working conditions are determined by:*

- **mounting:** it has to be accurate without impacts; the push force has to be constant and applied on the external rim;
- **lubrication:** chosen according to the working conditions, it has to consider good quality lubricants;
- **dimensions:** the applied loads have to be accurately calculated;
- **external environment:** dust and other materials must not be swallowed by ball recirculates.

## Manicotti a sfere

I prodotti ISB per la movimentazione lineare su albero sono stati ideati per offrire buone prestazioni mantenendo un minimo coefficiente di attrito. Il loro impiego trova applicazione in svariati campi, quali parti mobili di macchine confezionatrici, macchine utensili, macchine per la lavorazione dell'alluminio e del legno, sistemi di protezione e copertura, robots, sistemi di posizionamento e strumentazioni di misura e controllo.



I manicotti a ricircolo di sfere ISB si suddividono in:

### Serie leggera (KH)

I manicotti a sfere ISB serie leggera presentano i seguenti vantaggi:

- ingombri radiali minimi

### Serie normale:

I manicotti a sfere ISB serie normale presentano i seguenti vantaggi:

- buona rigidità
  - basso coefficiente di attrito
  - elevata precisione
  - elevata silenziosità d'esercizio
- non flangiati (KB, KBS, KBO, KBL)  
flangiati (KBF, KBFL, KBK, KBKL, KBH, KBHL)

### • Serie autoallineante (KN, KNO)

I manicotti a sfere ISB serie autoallineante, presentano i seguenti vantaggi:

- compensazione di disallineamenti fino a  $\pm 30'$
- maggiore capacità di carico e quindi maggiore durata
- velocità ammissibile aumentata
- elevata silenziosità d'esercizio

Tutti possono essere forniti con:

- anelli di tenuta in entrambi i lati (suffisso -PP)
- senza anelli di tenuta (nessun suffisso)

## Slide bushes

ISB linear bearings have been made to offer a good performance by keeping a minimum friction coefficient. They apply to different sectors, such as package machines, tool machines, wood and aluminium working machines, protection and covering systems, robots, positioning systems and measurement instruments too.

ISB bushes are divided into:

### Light series (KH);

ISB light bushes series has the following advantages:

- smallest overall radial dimensions

### Normal series:

ISB normal bushes series has the following advantages:

- good rigidity
  - low friction coefficient
  - high precision
  - high work-noiselessness
- not flanged (KB, KBS, KBO, KBL)  
flanged (KBF, KBFL, KBK, KBKL, KBH, KBHL)

### • Self-alignment series (KN, KNO)

ISB slide bushes self-alignment series, has the following advantages:

- misalignment compensation until  $\pm 30'$
- higher load capacity and therefore higher nominal life
- higher admissible speed
- high work-noiselessness

They can be supplied with:

- seals on both sides (suffix -PP)
- without seals (no suffix)

**Intercambiabilità / Interchangeability**  
**Serie KH/ KH series**

ISB	INA	FAG	SKF	STAR	NTN	KBS
KH..	KH..	LNA..	LBBR..	0658-0..-00	KH..	KH..
	(LBBS..)	(LFA..)				
KH..PP	KH..PP	LNA..2RS	LBBR..2LS	0658-2..-40	KH..LL	KH..PP
	(LBBS..2LS)	(LFA..2RS)				

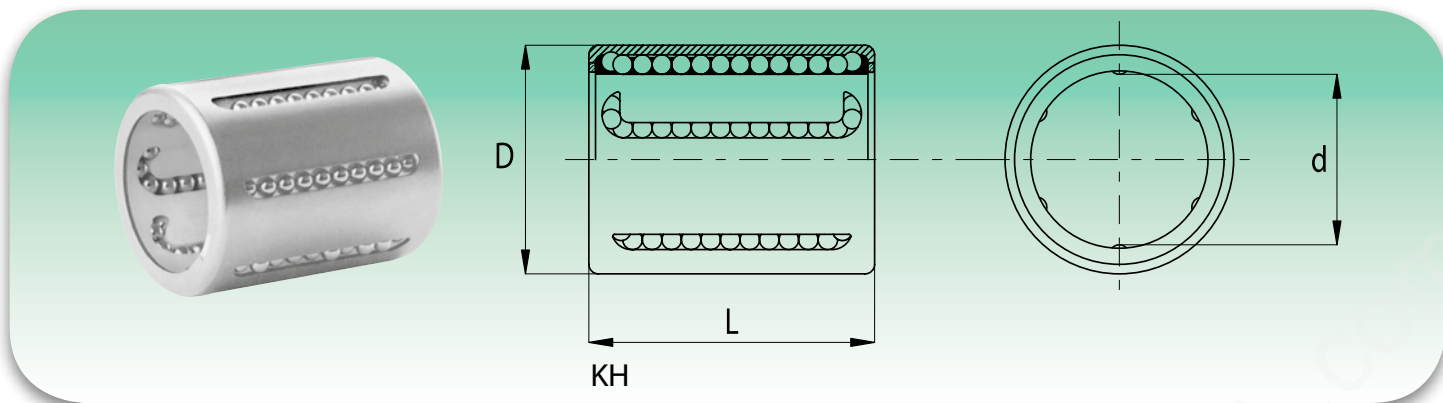
**Gabbia in poliammide / Polyamide cage**  
**Serie KB / KB series**

ISB	INA	SKF	KBS	NB	THK	IKO	THOMSON	EASE
KB..	KB..	LBAR/LBCR..	LME..	KB..G	LME..	LBE..	MA M..	SDE..
KB..PP	KB..PP	LBAR/LBCR..2LS	LME..UU	KB..GUU	LME..UU	LBE..UU	MA M..WW	SDE..UU
KBS..	KBS..	LBAS..	LME..AJ	KB..GAJ	LME..AJ	LBE..AJ	MA M..ADJ	SDE..AJ
KBS..PP	KBS..PP	LBAS..2LS	LME..UUAJ	KB..GUUAJ	LME..UUAJ	LBE..UUAJ	MA M..ADJ WW	SDE..UUAJ
KBO..	KBO..	LBAT/LBCT..	LME..OP	KB..GOP	LME..OP	LBE..OP	MA M..OPN	SDE..OP
KBO..PP	KBO..PP	LBAT/LBCT..2LS	LME..UUOP	KB..GUUOP	LME..UUOP	LBE..UUOP	MA M..OPN WW	SDE..UUOP



## Manicotti a sfere serie leggera (KH)

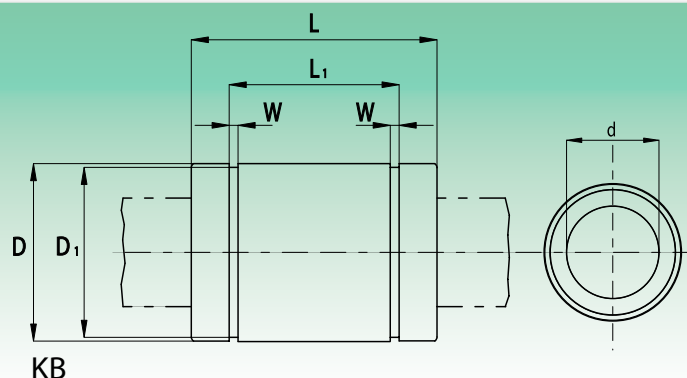
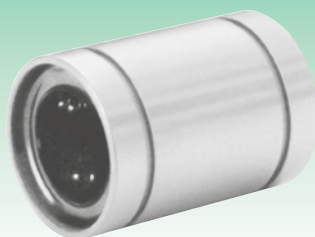
### Light bushes (KH)



Tipologia Type	Peso Weight [kg]	d [mm]	D [mm]	L [mm]	Capacità di Carico Load capacity rating [N]	
					C	C <sub>0</sub>
<b>KH 06 22</b>	0.007	6	12	22	400	239
<b>KH 08 24</b>	0.013	8	15	24	435	280
<b>KH 10 26</b>	0.015	10	17	26	500	370
<b>KH 12 28</b>	0.019	12	19	28	620	510
<b>KH 14 28</b>	0.021	14	21	28	620	520
<b>KH 16 30</b>	0.028	16	24	30	800	620
<b>KH 20 30</b>	0.033	20	28	30	950	790
<b>KH 25 40</b>	0.066	25	35	40	1990	1670
<b>KH 30 50</b>	0.095	30	40	50	2800	2700
<b>KH 40 60</b>	0.182	40	52	60	4400	4450
<b>KH 50 70</b>	0.252	50	62	70	5500	6300

Sigla d'ordine/Specification number: KH - d - PP [tenute in entrambi i lati / seals on both sides].  
 Sigla d'ordine/Specification number: KH - d [senza tenute / without seals].

Esempio: KH 16 PP (modello KH, diametro albero 16 mm, tenute in entrambi i lati).  
 Example: KH 16 PP (model KH, shaft diameter 16 mm, seals on both sides).



**KB** = Gabbia in poliammide - *Polyamide cage*

Tipologia Type	N° ricircoli Number of ball rows	Peso Weight [kg]	d [mm]	d Tolleranza Tolerance [ $\mu\text{m}$ ]	D [mm]	D Tolleranza Tolerance [ $\mu\text{m}$ ]	L [mm]	L Tolleranza Tolerance [mm]
KB 05 22	4	0.012	5	+8 $\div$ 0	12	0 $\div$ -8	22	0 $\div$ -0.2
KB 08 25	4	0.018	8	+8 $\div$ 0	16	0 $\div$ -8	25	0 $\div$ -0.2
KB 10 29	4	0.024	10	+8 $\div$ 0	19	0 $\div$ -8	29	0 $\div$ -0.2
KB 12 32	4	0.041	12	+8 $\div$ 0	22	0 $\div$ -9	32	0 $\div$ -0.2
KB 16 36	5	0.055	16	+9 $\div$ -1	26	0 $\div$ -9	36	0 $\div$ -0.2
KB 20 45	5	0.091	20	+9 $\div$ -1	32	0 $\div$ -11	45	0 $\div$ -0.2
KB 25 58	6	0.205	25	+11 $\div$ -1	40	0 $\div$ -11	58	0 $\div$ -0.3
KB 30 68	6	0.310	30	+11 $\div$ -1	47	0 $\div$ -11	68	0 $\div$ -0.3
KB 40 80	6	0.680	40	+13 $\div$ -2	62	0 $\div$ -13	80	0 $\div$ -0.3
KB 50 100	6	1.030	50	+13 $\div$ -2	75	0 $\div$ -13	100	0 $\div$ -0.3
KB 60 125	6	2.010	60	+13 $\div$ -2	90	0 $\div$ -15	125	0 $\div$ -0.4

Tipologia Type	L <sub>1</sub> [mm]	L <sub>1</sub> Tolleranza Tolerance [mm]	W [mm]	D <sub>1</sub> [mm]	Eccentricità max Max eccentricity [ $\mu\text{m}$ ]	Tolleranza gioco radiale Radial clearance tolerance [ $\mu\text{m}$ ]	Capacità di Carico Load capacity rating [N]	
							C	C <sub>0</sub>
KB 05 22	14.5	0 $\div$ -0.2	1.1	11.5	12	-5	210	270
KB 08 25	16.5	0 $\div$ -0.2	1.1	15.2	12	-5	270	410
KB 10 29	22	0 $\div$ -0.2	1.3	18	12	-5	370	470
KB 12 32	22.9	0 $\div$ -0.2	1.3	21	12	-7	520	790
KB 16 36	24.9	0 $\div$ -0.2	1.3	24.9	12	-7	590	910
KB 20 45	31.5	0 $\div$ -0.2	1.6	30.3	15	-9	880	1400
KB 25 58	44.1	0 $\div$ -0.3	1.85	37.5	15	-9	1000	1600
KB 30 68	52.1	0 $\div$ -0.3	1.85	44.5	15	-9	1600	2800
KB 40 80	60.6	0 $\div$ -0.3	2.15	59	17	-13	2200	4000
KB 50 100	77.6	0 $\div$ -0.3	2.65	72	17	-13	3900	8100
KB 60 125	101.7	0 $\div$ -0.4	3.15	86.5	20	-16	4800	10200

Sigla d'ordine/Specification number: KB - d - PP [tenute in entrambi i lati / seals on both sides].  
 Sigla d'ordine/Specification number: KB - d [senza tenute / without seals].

Esempio: KB 20 PP (modello KB, diametro albero 20 mm, tenute in entrambi i lati).  
 Example: KB 20 PP (KB model, shaft diameter 20 mm, seals on both sides).

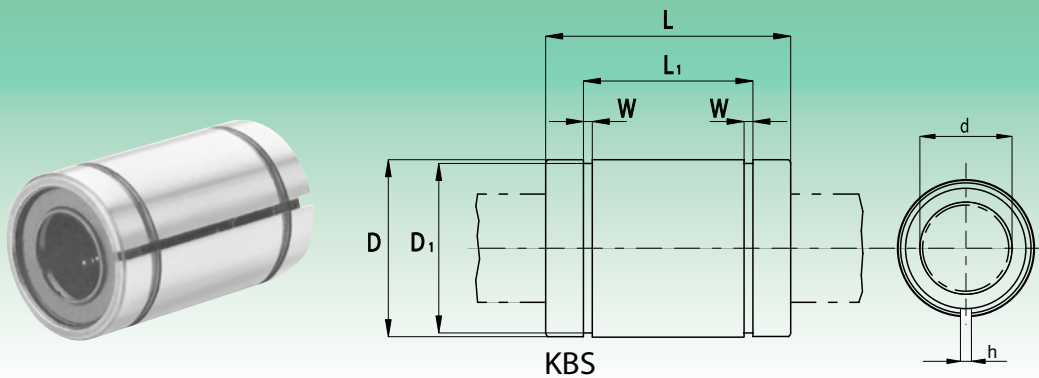
Su richiesta sono disponibili anche con gabbia in acciaio.  
 Under request are available, also with steel cage.





## Manicotti a sfere serie pesante registrabili (KBS)

Slide bushes, heavy series adjustable clearance (KBS)



KBS = Gabbia in poliammide - Polyamide cage

Tipologia Type	N° ricircoli Number of ball rows	Peso Weight [kg]	d [mm]	d Tolleranza Tolerance [ $\mu\text{m}$ ]	D [mm]	D Tolleranza Tolerance [ $\mu\text{m}$ ]	L [mm]	L Tolleranza Tolerance [mm]
KBS 05 22	4	0.012	5	+8 $\div$ 0	12	0 $\div$ -8	22	0 $\div$ -0.2
KBS 08 25	4	0.018	8	+8 $\div$ 0	16	0 $\div$ -8	25	0 $\div$ -0.2
KBS 10 29	4	0.024	10	+8 $\div$ 0	19	0 $\div$ -8	29	0 $\div$ -0.2
KBS 12 32	4	0.041	12	+8 $\div$ 0	22	0 $\div$ -9	32	0 $\div$ -0.2
KBS 16 36	5	0.055	16	+9 $\div$ -1	26	0 $\div$ -9	36	0 $\div$ -0.2
KBS 20 45	5	0.091	20	+9 $\div$ -1	32	0 $\div$ -11	45	0 $\div$ -0.2
KBS 25 58	6	0.205	25	+11 $\div$ -1	40	0 $\div$ -11	58	0 $\div$ -0.3
KBS 30 68	6	0.310	30	+11 $\div$ -1	47	0 $\div$ -11	68	0 $\div$ -0.3
KBS 40 80	6	0.680	40	+13 $\div$ -2	62	0 $\div$ -13	80	0 $\div$ -0.3
KBS 50 100	6	1.030	50	+13 $\div$ -2	75	0 $\div$ -13	100	0 $\div$ -0.3
KBS 60 125	6	2.010	60	+13 $\div$ -2	90	0 $\div$ -15	125	0 $\div$ -0.4

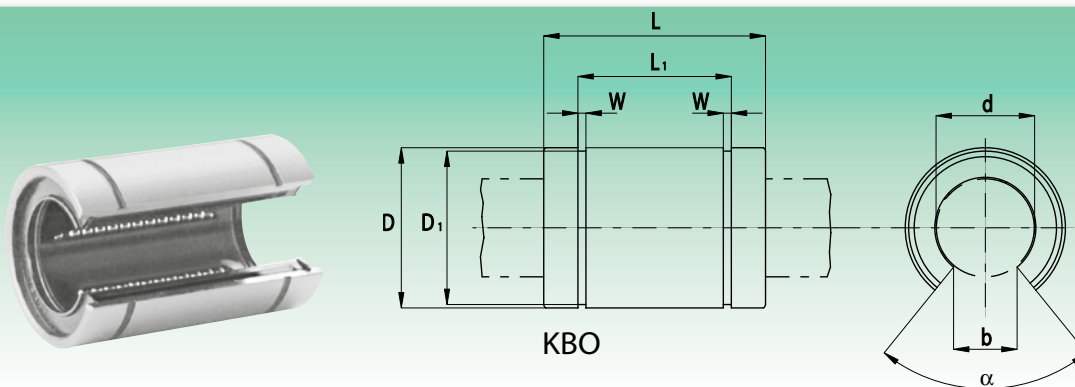
Tipologia Type	L <sub>1</sub> [mm]	L <sub>1</sub> Tolleranza Tolerance [mm]	W [mm]	h [mm]	D <sub>1</sub> [mm]	Eccentricità max Max eccentricity [ $\mu\text{m}$ ]	Tolleranza gioco radiale Radial clearance tolerance [ $\mu\text{m}$ ]	Capacità di Carico Load capacity rating [N]	
								C	C <sub>0</sub>
KBS 05 22	14.5	0 $\div$ -0.2	1.1	1.1	11.5	12	-5	210	270
KBS 08 25	16.5	0 $\div$ -0.2	1.1	1.1	15.2	12	-5	270	410
KBS 10 29	22	0 $\div$ -0.2	1.3	1.3	18	12	-5	370	470
KBS 12 32	22.9	0 $\div$ -0.2	1.3	1.3	21	12	-7	520	790
KBS 16 36	24.9	0 $\div$ -0.2	1.3	1.3	24.9	12	-7	590	910
KBS 20 45	31.5	0 $\div$ -0.2	1.6	1.6	30.3	15	-9	880	1400
KBS 25 58	44.1	0 $\div$ -0.3	1.85	1.85	37.5	15	-9	1000	1600
KBS 30 68	52.1	0 $\div$ -0.3	1.85	1.85	44.5	15	-9	1600	2800
KBS 40 80	60.6	0 $\div$ -0.3	2.15	2.15	59	17	-13	2200	4000
KBS 50 100	77.6	0 $\div$ -0.3	2.65	2.65	72	17	-13	3900	8100
KBS 60 125	101.7	0 $\div$ -0.4	3.15	3.15	86.5	20	-16	4800	10200

Sigla d'ordine/Specification number: KBS - d - PP [tenute in entrambi i lati / seals on both sides].  
 Sigla d'ordine/Specification number: KBS - d [senza tenute / without seals].

Esempio: KBS 20 PP (modello KBS, diametro albero 20 mm, tenute in entrambi i lati).  
 Example: KBS 20 PP (KBS model, shaft diameter 20 mm, seals on both sides).

## Manicotti a sfere serie pesante aperti (KBO)

## Slide bushes, heavy series open (KBO)



KBO = Gabbia in poliammide - Polyamide cage

Tipologia Type	N° ricircoli Number of ball rows	Peso Weight [kg]	d [mm]	d Tolleranza Tolerance [μm]	D [mm]	D Tolleranza Tolerance [μm]	L [mm]	L Tolleranza Tolerance [mm]
KBO 10 29	3	0.025	10	0 ÷ +8	19	0 ÷ -9	29	0 ÷ -0.2
KBO 12 32	3	0.029	12	0 ÷ +8	22	0 ÷ -9	32	0 ÷ -0.2
KBO 16 36	4	0.044	16	+9 ÷ -1	26	0 ÷ -9	36	0 ÷ -0.2
KBO 20 45	4	0.080	20	+9 ÷ -1	32	0 ÷ -11	45	0 ÷ -0.2
KBO 25 58	5	0.170	25	+11 ÷ -1	40	0 ÷ -11	58	0 ÷ -0.3
KBO 30 68	5	0.260	30	+11 ÷ -1	47	0 ÷ -11	68	0 ÷ -0.3
KBO 40 80	5	0.590	40	+13 ÷ -2	62	0 ÷ -13	80	0 ÷ -0.3
KBO 50 100	5	0.900	50	+13 ÷ -2	75	0 ÷ -13	100	0 ÷ -0.3
KBO 60 125	5	1.700	60	+13 ÷ -2	90	0 ÷ -15	125	0 ÷ -0.4

Tipologia Type	L <sub>1</sub> [mm]	L <sub>1</sub> Tolleranza Tolerance [mm]	W [mm]	b [mm]	α	D <sub>1</sub> [mm]	Eccentricità max Max eccentricity [μm]	Tolleranza gioco radiale Radial clearance tolerance [μm]	Capacità di Carico Load capacity rating [N]	
									C	C <sub>0</sub>
KBO 10 29	22	0 ÷ -0.2	1.3	6.8	80°	18	12	-	380	560
KBO 12 32	22.9	0 ÷ -0.2	1.3	7.5	78°	21	12	-	520	790
KBO 16 36	24.9	0 ÷ -0.2	1.3	10	78°	24.9	12	-7	590	910
KBO 20 45	31.5	0 ÷ -0.2	1.6	10	60°	30.3	15	-9	880	1400
KBO 25 58	44.1	0 ÷ -0.3	1.85	12.5	60°	37.5	15	-9	1000	1600
KBO 30 68	52.1	0 ÷ -0.3	1.85	12.5	50°	44.5	15	-9	1600	2800
KBO 40 80	60.6	0 ÷ -0.3	2.15	16.8	50°	59	17	-13	2200	4000
KBO 50 100	77.6	0 ÷ -0.3	2.65	21	50°	72	17	-13	3900	8100
KBO 60 125	101.7	0 ÷ -0.4	3.15	27.2	54°	86.5	20	-16	4800	10200

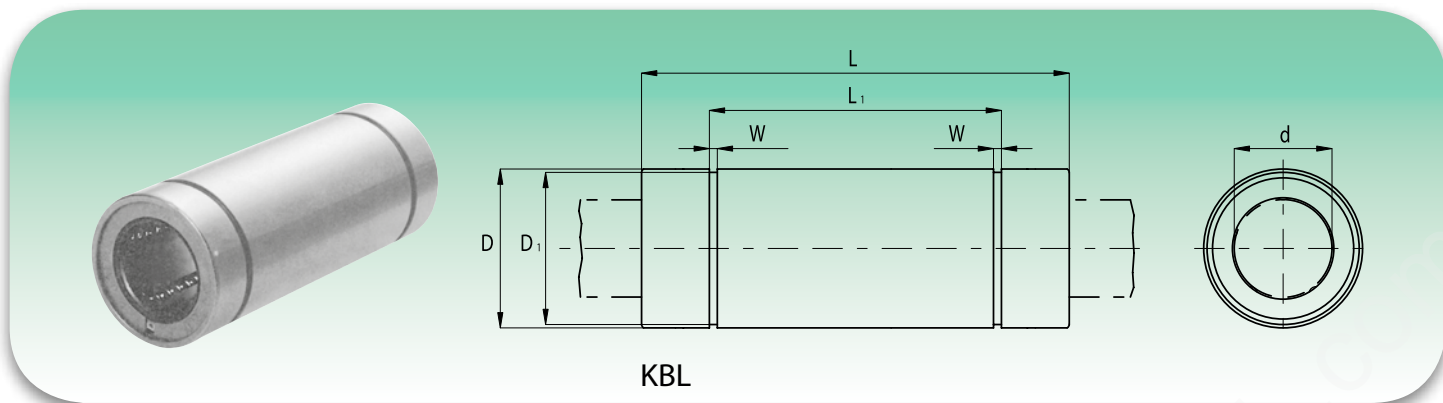
Sigla d'ordine/Specification number: KBO - d - PP [tenute in entrambi i lati / seals on both sides].  
 Sigla d'ordine/Specification number: KBO - d [senza tenute / without seals].

Esempio: KBO 20 PP (modello KBO, diametro albero 20 mm, tenute in entrambi i lati).  
 Example: KBO 20 PP (KBO model, shaft diameter 20 mm, seals on both sides).



## Manicotti a sfere serie pesante lunghi (KBL)

### Slide bushes, heavy series greater length (KBL)



KBL

KBL = Gabbia in poliammide - Polyamide cage

Tipologia Type	N° ricircoli Number of ball rows	Peso Weight [kg]	d [mm]	d Tolleranza Tolerance [μm]	D [mm]	D Tolleranza Tolerance [μm]	L [mm]	L Tolleranza Tolerance [mm]
KBL 08 45	4	0.031	8	+9 ÷ -1	16	0 ÷ -9	45	0 ÷ -0.3
KBL 12 57	4	0.080	12	+9 ÷ -1	22	0 ÷ -11	57	0 ÷ -0.3
KBL 16 70	5	0.145	16	+11 ÷ -1	26	0 ÷ -11	70	0 ÷ -0.3
KBL 20 80	5	0.180	20	+11 ÷ -1	32	0 ÷ -13	80	0 ÷ -0.3
KBL 25 112	6	0.440	25	+13 ÷ -2	40	0 ÷ -13	112	0 ÷ -0.4
KBL 30 123	6	0.580	30	+13 ÷ -2	47	0 ÷ -13	123	0 ÷ -0.4
KBL 40 154	6	1.170	40	+16 ÷ -4	62	0 ÷ -15	154	0 ÷ -0.4
KBL 50 192	6	3.000	50	+16 ÷ -4	75	0 ÷ -15	192	0 ÷ -0.4
KBL 60 211	6	3.500	60	+16 ÷ -4	90	0 ÷ -20	209	0 ÷ -0.4

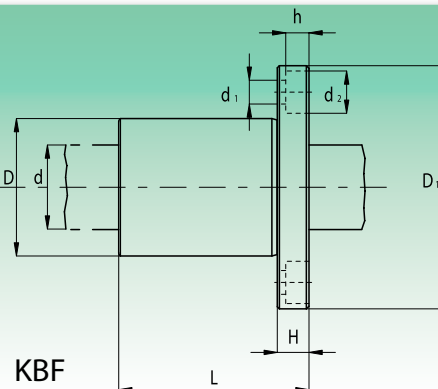
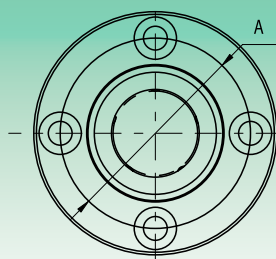
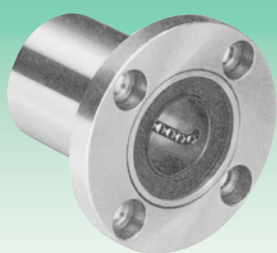
Tipologia Type	L <sub>1</sub> [mm]	L <sub>1</sub> Tolleranza Tolerance [mm]	W [mm]	D <sub>1</sub> [mm]	Eccentricità max Max eccentricity [μm]	Tolleranza gioco radiale Radial clearance tolerance [μm]	Capacità di Carico Load capacity rating [N]	
							C	C <sub>0</sub>
KBL 08 45	33	0 ÷ -0.3	1.1	15.2	15	-15	431	784
KBL 12 57	45.8	0 ÷ -0.3	1.3	21	15	-15	657	1200
KBL 16 70	49.8	0 ÷ -0.3	1.3	24.9	15	-15	1230	2350
KBL 20 80	61	0 ÷ -0.3	1.6	30.5	15	-15	1400	2750
KBL 25 112	82	0 ÷ -0.4	1.85	38	17	-17	1560	3140
KBL 30 123	104.2	0 ÷ -0.4	1.85	44.5	17	-17	2490	5490
KBL 40 154	121.2	0 ÷ -0.4	2.15	59	20	-20	3430	8040
KBL 50 192	155.2	0 ÷ -0.4	2.65	72	20	-20	6080	15900
KBL 60 211	170	0 ÷ -0.4	3.15	86.5	25	-25	7650	20000

Sigla d'ordine/Specification number: KBL - d - PP [tenute in entrambi i lati / seals on both sides].  
 Sigla d'ordine/Specification number: KBL - d [senza tenute / without seals].

Esempio: KBL 20 PP (modello KBL, diametro albero 20 mm, tenute in entrambi i lati).  
 Example: KBL 20 PP (KBL model, shaft diameter 20 mm, seals on both sides).

## Manicotti a sfere serie pesante flangia tonda (KBF)

## Slide bushes, heavy series round flanged (KBF)



KBF = Gabbia in poliammide - Polyamide cage

Tipologia Type	N° ricircoli Number of ball rows	Peso Weight [kg]	d [mm]	d Tolleranza Tolerance [μm]	D [mm]	D Tolleranza Tolerance [μm]	L [mm]	L Tolleranza Tolerance [mm]	D1 [mm]	D1 Tolleranza Tolerance [mm]
KBF 08	4	0.044	8	+8 ÷ 0	16	0 ÷ -8	25	0 ÷ -0.2	32	0 ÷ -0.2
KBF 12	4	0.086	12	+8 ÷ 0	22	0 ÷ -9	32	0 ÷ -0.2	42	0 ÷ -0.2
KBF 16	5	0.120	16	+9 ÷ -1	26	0 ÷ -9	36	0 ÷ -0.2	46	0 ÷ -0.2
KBF 20	5	0.184	20	+9 ÷ -1	32	0 ÷ -11	45	0 ÷ -0.2	54	0 ÷ -0.2
KBF 25	6	0.335	25	+11 ÷ -1	40	0 ÷ -11	58	0 ÷ -0.3	62	0 ÷ -0.2
KBF 30	6	0.545	30	+11 ÷ -1	47	0 ÷ -11	68	0 ÷ -0.3	76	0 ÷ -0.2
KBF 40	6	1.180	40	+13 ÷ -2	62	0 ÷ -13	80	0 ÷ -0.3	98	0 ÷ -0.3
KBF 50	6	1.730	50	+13 ÷ -2	75	0 ÷ -13	100	0 ÷ -0.3	112	0 ÷ -0.3
KBF 60	6	3.180	60	+13 ÷ -2	90	0 ÷ -15	125	0 ÷ -0.4	134	0 ÷ -0.3

Tipologia Type	H [mm]	A [mm]	d1xd2xh [mm]	Tolleranza perpendicolarità flangia Perpendicularity flange tolerance [μm]	Eccentricità max Max eccentricity [μm]	Tolleranza gioco radiale Radial clearance tolerance [μm]	Capacità di Carico Load capacity rating [N]	
							C	C <sub>0</sub>
KBF 08	5	24	3.4 x 6.5 x 3.3	12	12	-5	270	410
KBF 12	6	32	4.5 x 8 x 4.4	12	12	-5	520	790
KBF 16	6	36	4.5 x 8 x 4.4	12	12	-7	590	910
KBF 20	8	43	5.5 x 9.5 x 5.4	15	15	-9	880	1400
KBF 25	8	51	5.5 x 9.5 x 5.4	15	15	-9	1000	1600
KBF 30	10	62	6.6 x 11 x 6.5	15	15	-9	1600	2800
KBF 40	13	80	9 x 14 x 8.6	20	20	-13	2200	4100
KBF 50	13	94	9 x 14 x 8.6	20	20	-13	3900	8100
KBF 60	18	112	11 x 17.5 x 10.8	25	25	-13	4800	10200

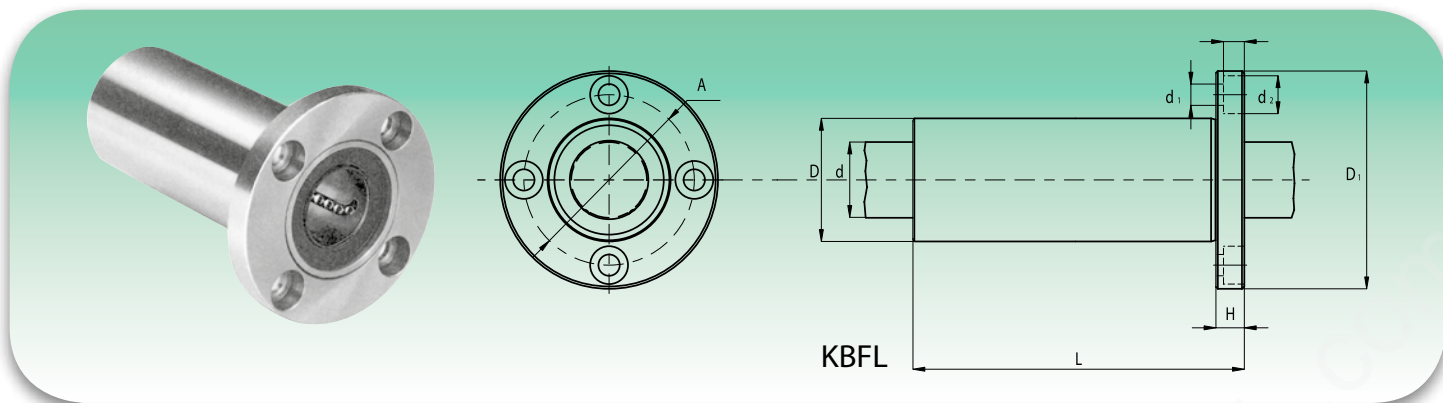
Sigla d'ordine/Specification number: KBF - d - PP [tenute in entrambi i lati / seals on both sides].  
 Sigla d'ordine/Specification number: KBF - d [senza tenute / without seals].

Esempio: KBF 20 PP (modello KBF, diametro albero 20 mm, tenute in entrambi i lati).  
 Example: KBF 20 PP (KBF model, shaft diameter 20 mm, seals on both sides).



## Manicotti a sfere serie pesante flangia tonda - lunghi (KBFL)

### Slide bushes, heavy series round flanged - greater length (KBFL)



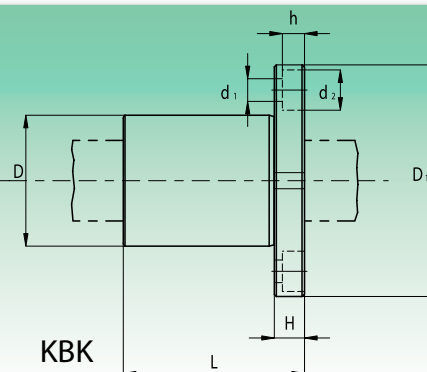
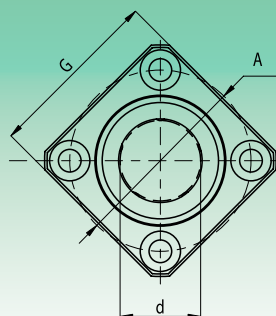
KBFL = Gabbia in poliammide - Polyamide cage

Tipologia Type	N° ricircoli Number of ball rows	Peso Weight [kg]	d [mm]	d Tolleranza Tolerance [ $\mu\text{m}$ ]	D [mm]	D Tolleranza Tolerance [ $\mu\text{m}$ ]	L [mm]	L Tolleranza Tolerance [mm]	D1 [mm]	D1 Tolleranza Tolerance [mm]
KBFL 08	4	0.053	8	+9 $\div$ -1	16	0 $\div$ -9	45	0 $\div$ -0.3	32	0 $\div$ -0.2
KBFL 12	4	0.100	12	+9 $\div$ -1	22	0 $\div$ -11	57	0 $\div$ -0.3	42	0 $\div$ -0.2
KBFL 16	5	0.187	16	+11 $\div$ -1	26	0 $\div$ -11	70	0 $\div$ -0.3	46	0 $\div$ -0.2
KBFL 20	5	0.260	20	+11 $\div$ -1	32	0 $\div$ -13	80	0 $\div$ -0.3	54	0 $\div$ -0.2
KBFL 25	6	0.550	25	+13 $\div$ -2	40	0 $\div$ -13	112	0 $\div$ -0.4	62	0 $\div$ -0.2
KBFL 30	6	0.650	30	+13 $\div$ -2	47	0 $\div$ -13	123	0 $\div$ -0.4	76	0 $\div$ -0.2
KBFL 40	6	1.560	40	+16 $\div$ -4	62	0 $\div$ -15	154	0 $\div$ -0.4	98	0 $\div$ -0.3
KBFL 50	6	3.500	50	+16 $\div$ -4	75	0 $\div$ -15	192	0 $\div$ -0.4	112	0 $\div$ -0.3
KBFL 60	6	4.500	60	+16 $\div$ -4	90	0 $\div$ -20	209	0 $\div$ -0.4	134	0 $\div$ -0.3

Tipologia Type	H [mm]	A [mm]	d1xd2xh [mm]	Tolleranza perpendicolarità flangia Perpendicularity flange tolerance [ $\mu\text{m}$ ]	Eccentricità max Max eccentricity [ $\mu\text{m}$ ]	Tolleranza gioco radiale Radial clearance toler- ance [ $\mu\text{m}$ ]	Capacità di Carico Load capacity rating [N]	
							C	C <sub>0</sub>
KBFL 08	5	24	3.4 x 6.5 x 3.3	12	12	-5	431	784
KBFL 12	6	32	4.5 x 8 x 4.4	12	12	-5	657	1200
KBFL 16	6	36	4.5 x 8 x 4.4	12	12	-7	1230	2350
KBFL 20	8	43	5.5 x 9.5 x 5.4	15	15	-9	1400	2750
KBFL 25	8	51	5.5 x 9.5 x 5.4	15	15	-9	1560	3140
KBFL 30	10	62	6.6 x 11 x 6.5	15	15	-9	2490	5490
KBFL 40	13	80	9 x 14 x 8.6	20	20	-13	3430	8040
KBFL 50	13	94	9 x 14 x 8.6	20	20	-13	6080	15900
KBFL 60	18	112	11 x 17.5 x 10.8	25	25	-13	7650	20000

Sigla d'ordine/Specification number: KBFL - d - PP [tenute in entrambi i lati / seals on both sides].  
 Sigla d'ordine/Specification number: KBFL - d [senza tenute / without seals].

Esempio: KBFL 20 PP (modello KBFL, diametro albero 20 mm, tenute in entrambi i lati).  
 Example: KBFL 20 PP (KBFL model, shaft diameter 20 mm, seals on both sides).

**Manicotti a sfere serie pesante flangia quadrata (KBK)****Slide bushes, heavy series square flanged (KBK)**

**KBK** = Gabbia in poliammide - *Polyamide cage*

Tipologia Type	N° ricircoli Number of ball rows	Peso Weight [kg]	d [mm]	d Tolleranza Tolerance [ $\mu\text{m}$ ]	D [mm]	D Tolleranza Tolerance [ $\mu\text{m}$ ]	L [mm]	L Tolleranza Tolerance [mm]	D1 [mm]	D1 Tolleranza Tolerance [mm]
<b>KBK 08</b>	4	0.033	8	+8 $\div$ 0	16	0 $\div$ -8	25	0 $\div$ -0.2	32	0 $\div$ -0.2
<b>KBK 12</b>	4	0.066	12	+8 $\div$ 0	22	0 $\div$ -9	32	0 $\div$ -0.2	42	0 $\div$ -0.2
<b>KBK 16</b>	5	0.090	16	+9 $\div$ -1	26	0 $\div$ -9	36	0 $\div$ -0.2	46	0 $\div$ -0.2
<b>KBK 20</b>	5	0.149	20	+9 $\div$ -1	32	0 $\div$ -11	45	0 $\div$ -0.2	54	0 $\div$ -0.2
<b>KBK 25</b>	6	0.295	25	+11 $\div$ -1	40	0 $\div$ -11	58	0 $\div$ -0.3	62	0 $\div$ -0.2
<b>KBK 30</b>	6	0.460	30	+11 $\div$ -1	47	0 $\div$ -11	68	0 $\div$ -0.3	76	0 $\div$ -0.2
<b>KBK 40</b>	6	0.995	40	+13 $\div$ -2	62	0 $\div$ -13	80	0 $\div$ -0.3	98	0 $\div$ -0.3
<b>KBK 50</b>	6	1.550	50	+13 $\div$ -2	75	0 $\div$ -13	100	0 $\div$ -0.3	112	0 $\div$ -0.3
<b>KBK 60</b>	6	2.740	60	+13 $\div$ -2	90	0 $\div$ -15	125	0 $\div$ -0.4	134	0 $\div$ -0.3

Tipologia Type	G [mm]	H [mm]	A [mm]	d1xd2xh [mm]	Tolleranza perpendicolarità flangia Perpendicularity flange tolerance [ $\mu\text{m}$ ]	Eccentricità max Max eccentricity [ $\mu\text{m}$ ]	Tolleranza gioco radiale Radial clearance tolerance [ $\mu\text{m}$ ]	Capacità di Carico Load capacity rating [N]	
								C	C <sub>0</sub>
<b>KBK 08</b>	25	5	24	3.4 x 6.5 x 3.3	12	12	-5	270	410
<b>KBK 12</b>	32	6	32	4.5 x 8 x 4.4	12	12	-5	520	790
<b>KBK 16</b>	35	6	36	4.5 x 8 x 4.4	12	12	-7	590	910
<b>KBK 20</b>	42	8	43	5.5 x 9.5 x 5.4	15	15	-9	880	1400
<b>KBK 25</b>	50	8	51	5.5 x 9.5 x 5.4	15	15	-9	1000	1600
<b>KBK 30</b>	60	10	62	6.6 x 11 x 6.5	15	15	-9	1600	2800
<b>KBK 40</b>	75	13	80	9 x 14 x 8.6	20	20	-13	2200	4100
<b>KBK 50</b>	88	13	94	9 x 14 x 8.6	20	20	-13	3900	8100
<b>KBK 60</b>	106	18	112	11 x 17.5 x 10.8	25	25	-13	4800	10200

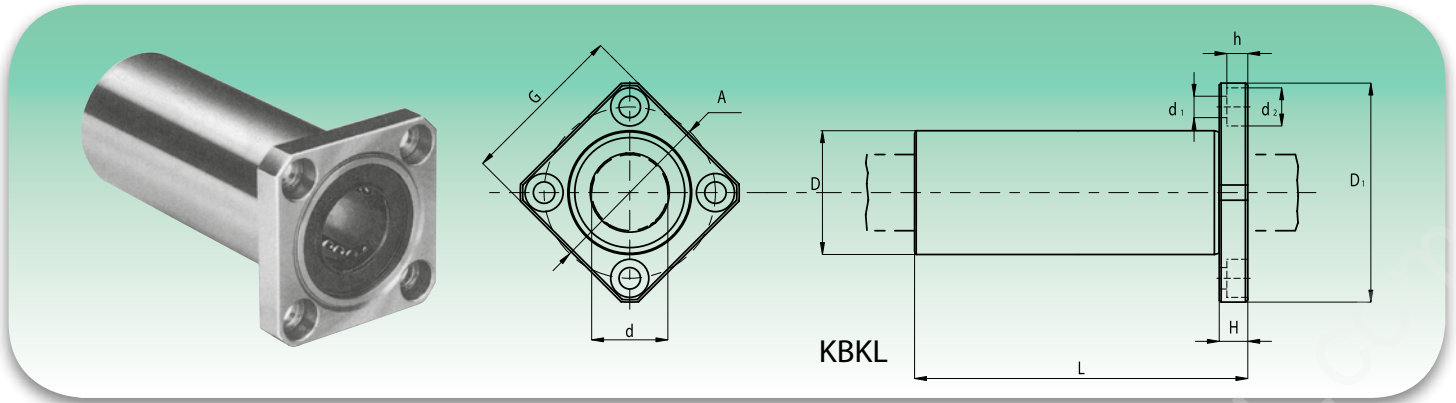
Sigla d'ordine/Specification number: KBK - d - PP [tenute in entrambi i lati / seals on both sides].  
 Sigla d'ordine/Specification number: KBK - d [senza tenute / without seals].

Esempio: KBK 20 PP (modello KBK, diametro albero 20 mm, tenute in entrambi i lati).  
 Example: KBK 20 PP (KBK model, shaft diameter 20 mm, seals on both sides).



## Manicotti a sfere serie pesante flangia quadrata - lunghi (KBKL)

### Slide bushes, heavy series square flanged - greater length (KBKL)



KBKL = Gabbia in poliammide - Polyamide cage

Tipologia Type	N° ricircoli Number of ball rows	Peso Weight [kg]	d [mm]	d Tolleranza Tolerance [μm]	D [mm]	D Tolleranza Tolerance [μm]	L [mm]	L Tolleranza Tolerance [mm]	D1 [mm]	D1 Tolleranza Tolerance [mm]
KBKL 08	4	0.046	8	+9 ÷ -1	16	0 ÷ -9	45	0 ÷ -0.3	32	0 ÷ -0.2
KBKL 12	4	0.082	12	+9 ÷ -1	22	0 ÷ -11	57	0 ÷ -0.3	42	0 ÷ -0.2
KBKL 16	5	0.160	16	+9 ÷ -11	26	0 ÷ -11	70	0 ÷ -0.3	46	0 ÷ -0.2
KBKL 20	5	0.230	20	+9 ÷ -11	32	0 ÷ -13	80	0 ÷ -0.3	54	0 ÷ -0.2
KBKL 25	6	0.475	25	+13 ÷ -2	40	0 ÷ -13	112	0 ÷ -0.4	62	0 ÷ -0.2
KBKL 30	6	0.575	30	+13 ÷ -2	47	0 ÷ -13	123	0 ÷ -0.4	76	0 ÷ -0.2
KBKL 40	6	1.380	40	+16 ÷ -4	62	0 ÷ -15	154	0 ÷ -0.4	98	0 ÷ -0.3
KBKL 50	6	3.300	50	+16 ÷ -4	75	0 ÷ -15	192	0 ÷ -0.4	112	0 ÷ -0.3
KBKL 60	6	4.060	60	+16 ÷ -4	90	0 ÷ -20	211	0 ÷ -0.4	134	0 ÷ -0.3

Tipologia Type	G [mm]	H [mm]	A [mm]	d1xd2xh [mm]	Tolleranza perpendicolarità flangia Perpendicularity flange tolerance [μm]	Eccentricità max Max eccentricity [μm]	Tolleranza gioco radiale Radial clearance tolerance [μm]	Capacità di Carico Load capacity rating [N]	
								C	C <sub>0</sub>
KBKL 08	25	5	24	3.4 x 6.5 x 3.3	12	12	-5	431	784
KBKL 12	32	6	32	4.5 x 8 x 4.4	12	12	-5	657	1200
KBKL 16	35	6	36	4.5 x 8 x 4.4	12	12	-7	1230	2350
KBKL 20	42	8	43	5.5 x 9.5 x 5.4	15	15	-7	1400	2750
KBKL 25	50	8	51	5.5 x 9.5 x 5.4	15	15	-9	1560	3140
KBKL 30	60	10	62	6.6 x 11 x 6.5	15	15	-9	2490	5490
KBKL 40	75	13	80	9 x 14 x 8.6	20	20	-13	3430	8040
KBKL 50	88	13	94	9 x 14 x 8.6	20	20	-13	6080	15900
KBKL 60	106	18	112	11 x 17.5 x 10.8	25	25	-13	7650	20000

Sigla d'ordine/Specification number: KBKL - d - PP [tenute in entrambi i lati / seals on both sides].  
 Sigla d'ordine/Specification number: KBKL - d [senza tenute / without seals].

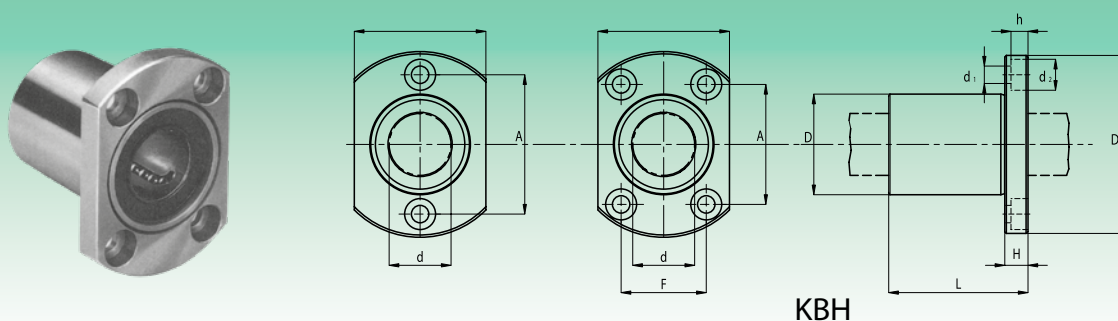
Esempio: KBKL 20 PP (modello KBKL, diametro albero 20 mm, tenute in entrambi i lati).  
 Example: KBKL 20 PP (KBKL model, shaft diameter 20 mm, seals on both sides).



## Manicotti a sfere serie pesante flangia tonda tagliata (KBH)



## Slide bushes, heavy series round cutted flange (KBH)



KBH

KBH = Gabbia in poliammide - Polyamide cage

Tipologia Type	N° ricircoli Number of ball rows	Peso Weight [kg]	d [mm]	d Tolleranza Tolerance [μm]	D [mm]	D Tolleranza Tolerance [μm]	L [mm]	L Tolleranza Tolerance [mm]	D1 [mm]	D1 Tolleranza Tolerance [mm]
KBH 06	4	0.021	6	0 ÷ -9	12	0 ÷ -11	19	0 ÷ -0.2	28	0 ÷ -0.2
KBH 08	4	0.033	8	0 ÷ -9	15	0 ÷ -11	24	0 ÷ -0.2	32	0 ÷ -0.2
KBH 10	4	0.064	10	0 ÷ -9	19	0 ÷ -13	29	0 ÷ -0.2	40	0 ÷ -0.2
KBH 12	4	0.068	12	0 ÷ -9	21	0 ÷ -13	30	0 ÷ -0.2	42	0 ÷ -0.2
KBH 13	4	0.081	13	0 ÷ -9	23	0 ÷ -13	32	0 ÷ -0.2	43	0 ÷ -0.2
KBH 16	5	0.112	16	0 ÷ -9	28	0 ÷ -13	37	0 ÷ -0.2	48	0 ÷ -0.2
KBH 20	5	0.167	20	0 ÷ -10	32	0 ÷ -16	42	0 ÷ -0.2	54	0 ÷ -0.2
KBH 25	6	0.325	25	0 ÷ -10	40	0 ÷ -16	59	0 ÷ -0.3	62	0 ÷ -0.2
KBH 30	6	0.388	30	0 ÷ -10	45	0 ÷ -16	64	0 ÷ -0.3	74	0 ÷ -0.2

Tipologia Type	W [mm]	H [mm]	A [mm]	F [mm]	d1xd2xh [mm]	Tolleranza perpendicolarità flangia Perpendicularity flange tolerance [μm]	Eccentricità max Max eccentricity [μm]	Tolleranza gioco radiale Radial clearance tolerance [μm]	Capacità di Carico Load capacity rating [N]	
									C	C <sub>0</sub>
KBH 06	18	5	20	-	3.4 x 6.5 x 3.3	12	12	-5	210	270
KBH 08	21	5	24	-	3.4 x 6.5 x 3.3	12	12	-5	270	410
KBH 10	25	6	29	-	4.5 x 8 x 4.4	12	12	-5	380	560
KBH 12	27	6	32	-	4.5 x 8 x 4.4	12	12	-5	420	610
KBH 13	29	6	33	-	4.5 x 8 x 4.4	12	12	-7	520	790
KBH 16	34	6	31	22	4.5 x 8 x 4.4	12	12	-7	790	1200
KBH 20	38	8	36	24	5.5 x 9.5 x 5.4	15	15	-9	880	1400
KBH 25	46	8	40	32	5.5 x 9.5 x 5.4	15	15	-9	1000	1600
KBH 30	51	10	49	35	6.6 x 11 x 6.5	15	15	-9	1600	2800

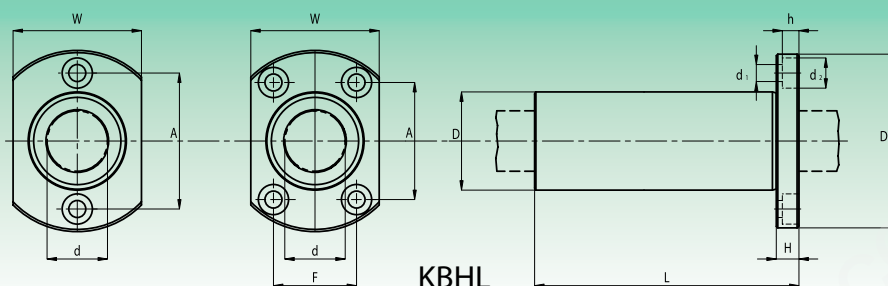
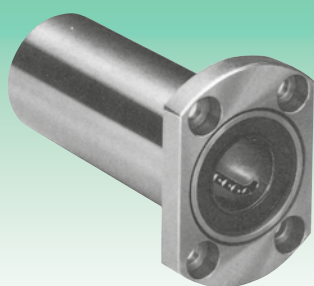
Sigla d'ordine/Specification number: KBH - d - PP [tenute in entrambi i lati / seals on both sides].  
 Sigla d'ordine/Specification number: KBH - d [senza tenute / without seals].

Esempio: KBH 20 PP (modello KBH, diametro albero 20 mm, tenute in entrambi i lati).  
 Example: KBH 20 PP (KBH model, shaft diameter 20 mm, seals on both sides).



## Manicotti a sfere serie pesante flangia tonda tagliata - lunghi (KBHL)

### Slide bushes, heavy series round cutted flange - greater length (KBHL)



KBHL = Gabbia in poliammide - Polyamide cage

Tipologia Type	N° ricircoli Number of ball rows	Peso Weight [kg]	d [mm]	d Tolleranza Tolerance [ $\mu\text{m}$ ]	D [mm]	D Tolleranza Tolerance [ $\mu\text{m}$ ]	L [mm]	L Tolleranza Tolerance [mm]	D1 [mm]	D1 Tolleranza Tolerance [mm]
KBHL 06	4	0.027	6	0 ÷ -10	12	0 ÷ -13	35	0 ÷ -0.3	28	0 ÷ -0.2
KBHL 08	4	0.046	8	0 ÷ -10	15	0 ÷ -13	45	0 ÷ -0.3	32	0 ÷ -0.2
KBHL 10	4	0.091	10	0 ÷ -10	19	0 ÷ -16	55	0 ÷ -0.3	40	0 ÷ -0.2
KBHL 12	4	0.092	12	0 ÷ -10	21	0 ÷ -16	57	0 ÷ -0.3	42	0 ÷ -0.2
KBHL 13	4	0.117	13	0 ÷ -10	23	0 ÷ -16	61	0 ÷ -0.3	43	0 ÷ -0.2
KBHL 16	5	0.165	16	0 ÷ -10	28	0 ÷ -16	70	0 ÷ -0.3	48	0 ÷ -0.2
KBHL 20	5	0.247	20	0 ÷ -12	32	0 ÷ -19	80	0 ÷ -0.3	54	0 ÷ -0.2
KBHL 25	6	0.500	25	0 ÷ -12	40	0 ÷ -19	112	0 ÷ -0.4	62	0 ÷ -0.2
KBHL 30	6	0.580	30	0 ÷ -12	45	0 ÷ -19	123	0 ÷ -0.4	74	0 ÷ -0.2

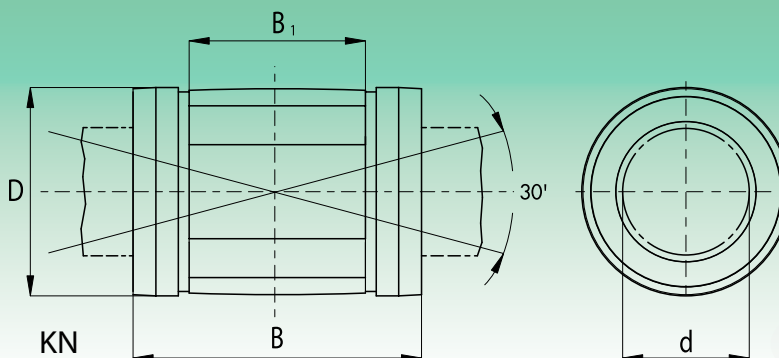
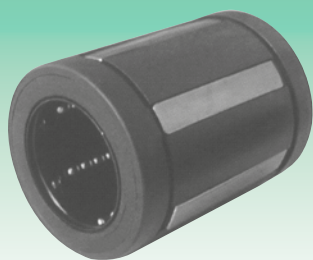
Tipologia Type	W [mm]	H [mm]	A [mm]	F [mm]	d1xd2xh [mm]	Tolleranza perpendicolarità flangia Perpendicularity flange tolerance [ $\mu\text{m}$ ]	Eccentricità max Max eccentricity [ $\mu\text{m}$ ]	Tolleranza gioco radiale Radial clearance tolerance [ $\mu\text{m}$ ]	Capacità di Carico Load capacity rating [N]	
									C	C <sub>0</sub>
KBHL 06	18	5	20	-	3.4 x 6.5 x 3.3	15	15	-5	330	540
KBHL 08	21	5	24	-	3.4 x 6.5 x 3.3	15	15	-5	440	800
KBHL 10	25	6	29	-	4.5 x 8 x 4.4	15	15	-5	600	1120
KBHL 12	27	6	32	-	4.5 x 8 x 4.4	15	15	-5	670	1220
KBHL 13	29	6	33	-	4.5 x 8 x 4.4	15	15	-7	830	1600
KBHL 16	34	6	31	22	4.5 x 8 x 4.4	15	15	-7	1250	2400
KBHL 20	38	8	36	24	5.5 x 9.5 x 5.4	20	20	-9	1430	2800
KBHL 25	46	8	40	32	5.5 x 9.5 x 5.4	20	20	-9	1590	3200
KBHL 30	51	10	49	35	6.6 x 11 x 6.5	20	20	-9	2540	5600

Sigla d'ordine/Specification number: KBHL - d - PP [tenute in entrambi i lati / seals on both sides].

Sigla d'ordine/Specification number: KBHL - d [senza tenute / without seals].

Esempio: KBHL 20 PP (modello KBHL, diametro albero 20 mm, tenute in entrambi i lati).

Example: KBHL 20 PP (KBHL model, shaft diameter 20 mm, seals on both sides).



Tipologia Type	N° ricircoli Number of ball rows	Peso Weight [kg]	Dimensioni Dimensions				Gioco radiale Radial clearance			Capacità di Carico Load capacity rating [N]	
			d [mm]	D [mm]	B [mm]	B <sub>1</sub> [mm]	h7/H7 [μm]	h7/JS7 [μm]	h6/JS6 [μm]	C	C <sub>0</sub>
<b>KN 12 32</b>	5	0.023	12	22	32	20	+32 +3	+28 -1	+22 0	650	520
<b>KN 16 36</b>	5	0.028	16	26	36	22	+32 +3	+28 -1	+22 0	800	630
<b>KN 20 45</b>	6	0.061	20	32	45	28	+37 +4	+30 -2	+24 0	1500	1250
<b>KN 25 58</b>	6	0.122	25	40	58	40	+37 +5	+31 -2	+24 0	2500	2200
<b>KN 30 68</b>	6	0.185	30	47	68	48	+39 +3	+33 -3	+27 0	3200	2800
<b>KN 40 80</b>	6	0.360	40	62	80	56	+42 +1	+34 -6	+27 -4	5500	4900
<b>KN 50 100</b>	6	0.580	50	75	100	72	+31 0	+26 -7	+26 -4	8600	7100

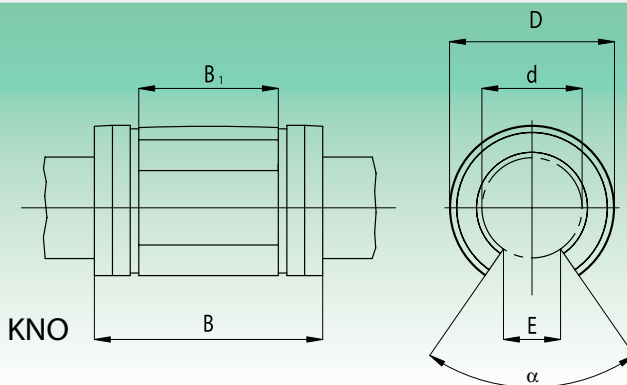
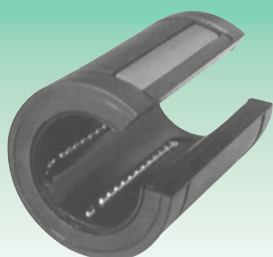
Sigla d'ordine/Specification number: KN - d - PP [tenute in entrambi i lati / seals on both sides].  
 Sigla d'ordine/Specification number: KN - d [senza tenute / without seals].

Esempio: KN 20 PP (modello KN, diametro albero 20 mm, tenute in entrambi i lati).  
 Example: KN 20 PP (KN model, shaft diameter 20 mm, seals on both sides).



## Manicotti a sfere autoallineanti aperti (KNO)

### Self-aligning slide bushes open type (KNO)



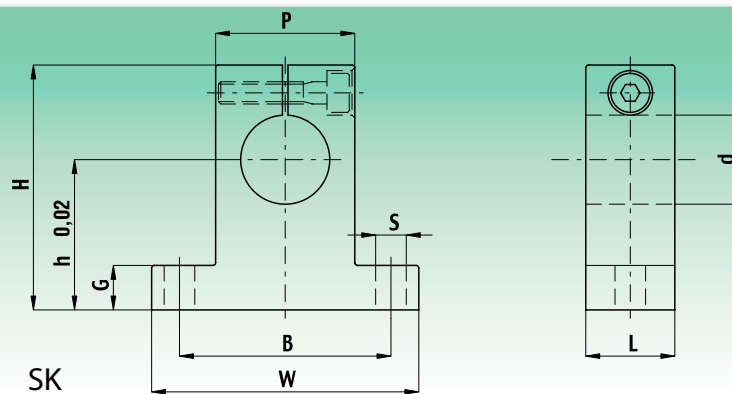
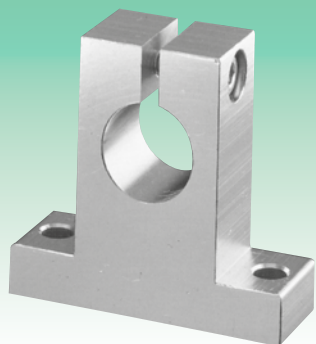
Tipologia Type	N° ricircoli Number of ball rows	Peso Weight [kg]	Dimensioni Dimensions						Gioco radiale Radial clearance			Capacità di Carico Load capacity rating [N]	
			d [mm]	D [mm]	B [mm]	B <sub>1</sub> [mm]	E [mm]	α	h7/H7 [μm]	h7/JS7 [μm]	h6/JS6 [μm]	C	C <sub>0</sub>
<b>KNO 12 32</b>	4	0.018	12	22	32	20	6.5	66°	+32 +3	+28 -1	+22 0	750	600
<b>KNO 16 36</b>	4	0.022	16	26	36	22	9	68°	+32 +3	+28 -1	+22 0	920	730
<b>KNO 20 45</b>	5	0.051	20	32	45	28	9	55°	+37 +4	+30 -2	+24 0	1560	1240
<b>KNO 25 58</b>	5	0.102	25	40	58	40	11.5	57°	+37 +5	+31 -2	+24 0	2600	2260
<b>KNO 30 68</b>	5	0.155	30	47	68	48	14	57°	+39 +3	+33 -3	+27 0	3330	2850
<b>KNO 40 80</b>	5	0.300	40	62	80	56	19.5	56°	+42 +1	+34 -6	+27 -4	5720	4900
<b>KNO 50 100</b>	5	0.480	50	75	100	72	22.5	54°	+41 0	+26 -7	+26 -4	8940	7200

Sigla d'ordine/Specification number:  
Sigla d'ordine/Specification number:

KNO – d – PP  
KNO – d

[tenute in entrambi i lati / seals on both sides].  
[senza tenute / without seals].

Esempio: KNO 20 PP (modello KNO, diametro albero 20 mm, tenute in entrambi i lati).  
Example: KNO 20 PP (KNO model, shaft diameter 20 mm, seals on both sides).



Tipologia Type	Peso Weight [kg]	d [mm]	h [mm]	W [mm]	B [mm]	P [mm]	S [mm]	G [mm]	H [mm]	L [mm]	Viti di montaggio Mounting bolt
SK 08	0.024	8	20	42	32	18	5.5	6	32.8	14	M 5
SK 10	0.024	10	20	42	32	18	5.5	6	32.8	14	M 5
SK 12	0.030	12	23	42	32	20	5.5	6	37.5	14	M 5
SK 13	0.030	13	23	42	32	20	5.5	6	37.5	14	M 5
SK 16	0.040	16	27	48	38	25	5.5	8	44	16	M 5
SK 20	0.070	20	31	60	45	30	6.6	10	51	20	M 6
SK 25	0.130	25	35	70	56	38	6.6	12	60	24	M 6
SK 30	0.180	30	42	84	64	44	9	12	70	28	M 8
SK 35	0.270	35	50	98	74	50	11	15	85	32	M 10
SK 40	0.420	40	60	114	90	60	11	15	96	36	M 10
SK 50	0.750	50	70	126	100	74	14	18	120	40	M 12
SK 60	1.100	60	80	148	120	90	14	18	136	45	M 12

Sigla d'ordine:

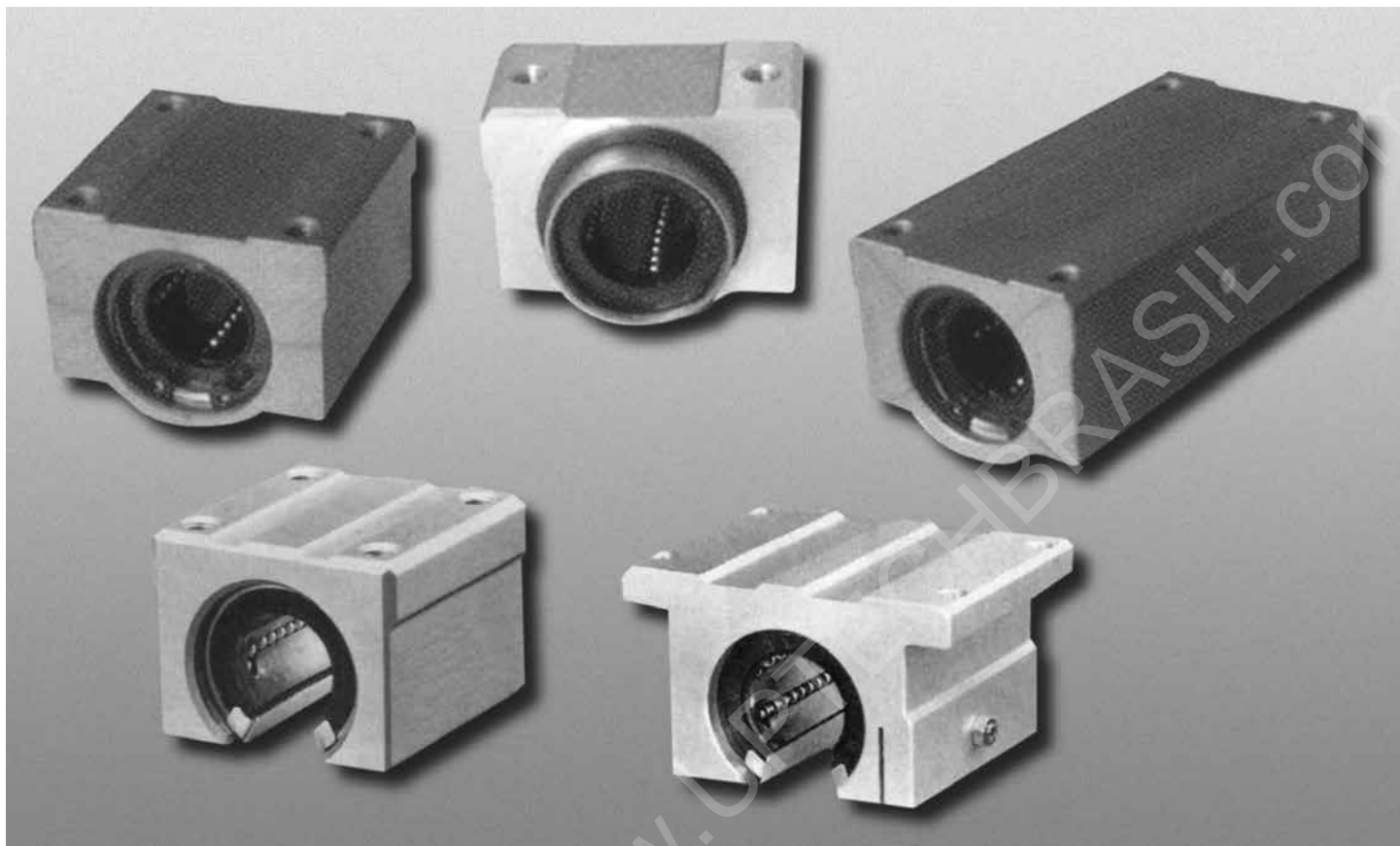
Specification number:

SK - d

SK - d

## Supporti in lega di alluminio

## Aluminium linear case units



I supporti ISB si suddividono in:

### Serie normale:

- standard (SC)
- corti (SCV)
- lunghi (SCW)

### Serie aperta:

- non flangiati (SBR)
- flangiati (TBR)

Tutti possono essere forniti con:

- anelli di tenuta in entrambi i lati (suffisso - UU)
- senza anelli di tenuta (nessun suffisso).

ISB linear case units can be divided into:

### Normal series:

- standard (SC)
- short (SCV)
- long (SCW)

### Open series:

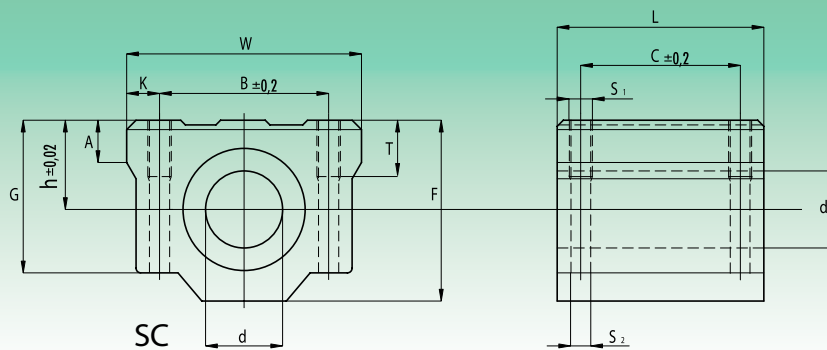
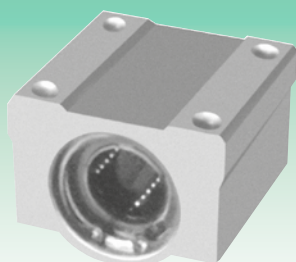
- not flanged (SBR)
- flanged (TBR)

They can be supplied with:

- seals on both sides (suffix – UU)
- without seals (no suffix).

## Supporti con manicotto pesante (SC)

### Linear case units with heavy slide bush (SC)



Tipologia Type	Peso Weight [kg]	d [mm]	W [mm]	F [mm]	L [mm]	h [mm]	G [mm]	T [mm]	A [mm]	B [mm]	C [mm]	K [mm]	S <sub>1</sub> [mm]	S <sub>2</sub> [mm]	Capacità di Carico Load capacity rating [N]	
															C	C <sub>0</sub>
SC 08	0.056	8	34	22	30	11	18	6	5	24	18	5	M 4	3.4	280	400
SC 10	0.090	10	40	26	35	13	21	8	6	28	21	6	M 5	4.3	380	560
SC 12	0.112	12	44	30	36	15	25	12	8	33	26	5.75	M 5	4.3	420	610
SC 13	0.123	13	44	30	39	15	24.5	8	5.5	33	26	5.5	M 5	4.3	520	800
SC 16	0.189	16	50	38.5	44	19	32.5	9	7	36	34	7	M 5	4.3	790	1200
SC 20	0.237	20	54	42	50	21	35	11	7	40	40	7	M 6	5.2	900	1400
SC 25	0.555	25	76	51.5	67	26	42	12	11	54	50	11	M 8	6.8	1000	1600
SC 30	0.685	30	78	59.5	76	30	49	15	10	58	58	10	M 8	6.8	1600	2800
SC 35	1.100	35	90	68	80	34	54	18	10	70	60	10	M 8	6.8	1700	3200
SC 40	1.600	40	102	78	90	40	62	20	11	80	60	11	M 10	8.6	2200	4100
SC 50	3.350	50	122	102	110	52	80	25	11	100	80	11	M 10	8.6	3900	8100
SC 60	4.270	60	132	114	122	58	94	30	21	108	90	12	M 12	10.7	4800	10200

Sigla d'ordine/Specification number:

SC - d - UU [tenute in entrambi i lati / seals on both sides].

Sigla d'ordine/Specification number:

SC - d [senza tenute / without seals].

SC - d - UU AS [tenute in entrambi i lati e foro di lubrificazione/  
seals on both sides and oil hole].

SC - d - AS [senza tenute, con foro di lubrificazione/  
without seals, with oil hole].

Esempio: SC 20 UU AS (modello SC, diametro albero 20 mm, tenute in entrambi i lati, foro di lubrificazione).

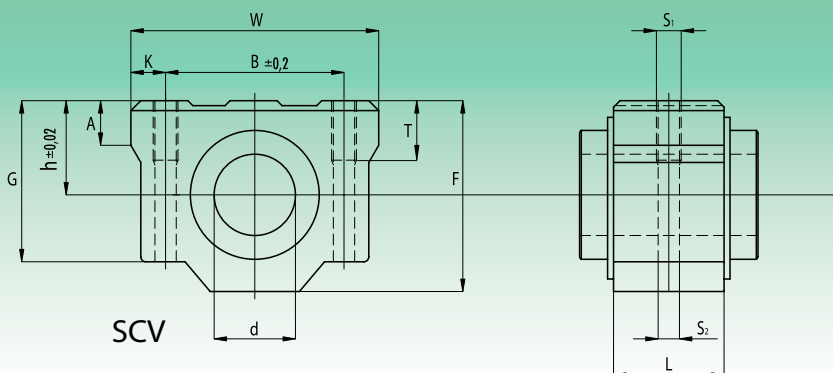
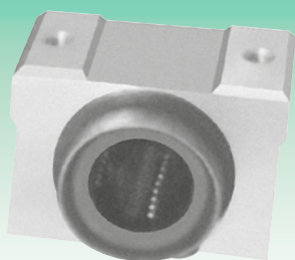
Example: SC 20 UU AS (SC model, shaft diameter 20 mm, seals on both sides, with oil hole).





## Supporti con manicotto pesante KB, corti (SCV)

### Linear case units with heavy slide bush KB short type (SCV)



SCV

Tipologia Type	Peso Weight [kg]	d [mm]	W [mm]	F [mm]	L [mm]	h [mm]	G [mm]	T [mm]	B [mm]	A [mm]	K [mm]	S <sub>1</sub> [mm]	S <sub>2</sub> [mm]	Capacità di Carico Load capacity rating [N]	
														C	C <sub>0</sub>
SCV 08	0.063	8	34	22	15.4	11	18	6	24	5	5	M 4	3.4	280	400
SCV 10	0.092	10	40	26	19.5	13	21	8	28	6	6	M 5	4.3	380	560
SCV 12	0.102	12	42	30	20.5	15	25	12	33	8	5.75	M 5	4.3	420	610
SCV 13	0.120	13	44	30	20.5	15	24.5	8	33	5.5	5.5	M 5	4.3	520	800
SCV 16	0.200	16	50	38.5	23.5	19	32.5	9	36	7	7	M 5	4.3	790	1200
SCV 20	0.255	20	54	42	28.3	21	35	11	40	7	7	M 6	5.2	900	1400
SCV 25	0.600	25	76	51.5	40.4	26	42	12	54	11	11	M 8	6.8	1000	1600
SCV 30	0.735	30	78	59.5	40.9	30	49	15	58	10	10	M 8	6.8	1600	2800
SCV 35	1.100	35	90	68	45.4	34	54	18	70	10	10	M 8	6.8	1700	3200
SCV 40	1.590	40	102	78	56.4	40	62	20	80	11	11	M 10	8.6	2200	4100
SCV 50	3.340	50	122	102	68.9	52	80	25	100	11	11	M 10	8.6	3900	8100

Sigla d'ordine/Specification number:

Sigla d'ordine/Specification number:

SCV - d - UU [tenute in entrambi i lati / seals on both sides].

SCV - d [senza tenute / without seals].

SCV - d - UU AS [tenute in entrambi i lati e foro di lubrificazione/  
seals on both sides and oil hole].

SCV - d - AS [senza tenute, con foro di lubrificazione/  
without seals, with oil hole].

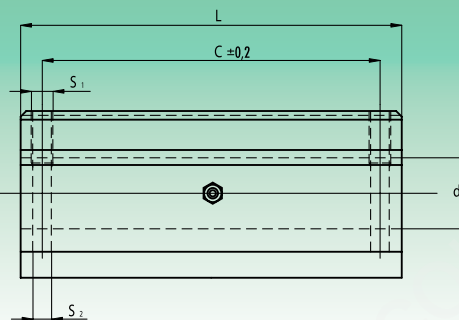
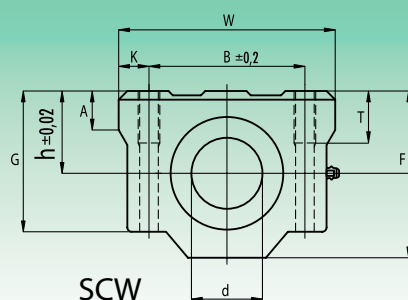
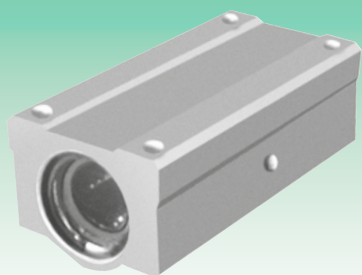
Esempio: SCV 20 UU AS (modello SCV, diametro albero 20 mm, tenute in entrambi i lati, foro di lubrificazione).

Example: SCV 20 UU AS (SCV model, shaft diameter 20 mm, seals on both sides, with oil hole).

## Supporti con manicotto pesante KB lunghi (SCW)



## Linear case units with heavy slide bush KB, long type (SCW)



Tipologia Type	Peso Weight [kg]	d [mm]	W [mm]	F [mm]	L [mm]	h [mm]	G [mm]	A [mm]	T [mm]	B [mm]	C [mm]	K [mm]	S <sub>1</sub> [mm]	S <sub>2</sub> [mm]	Capacità di Carico Load capacity rating [N]	
															C	C <sub>0</sub>
SCW 08	0.102	8	34	22	58	11	18	6	8	24	42	5	M 4	3.4	440	800
SCW 10	0.106	10	40	26	68	13	21	8	10	28	46	6	M 5	4.3	600	1120
SCW 12	0.205	12	44	30	77	15	26	8	10	33	64	5.5	M 5	4.3	670	1200
SCW 16	0.400	16	50	38.5	89	19	35	9	12	36	79	7	M 5	4.3	1250	2400
SCW 20	0.570	20	54	42	106	21	36	11	12	40	90	7	M 6	5.2	1440	2800
SCW 25	1.200	25	76	51.5	136	26	41	12	18	54	119	11	M 8	6.8	1640	3200
SCW 30	1.480	30	78	59.5	154	30	49	15	18	58	132	10	M 8	6.8	2500	5600
SCW 35	2.200	35	90	68	155	34	54	18	18	70	120	10	M 8	6.8	2700	6400
SCW 40	3.200	40	102	78	180	40	62	20	25	80	150	11	M 10	8.6	3500	8200
SCW 50	6.700	50	122	102	230	52	80	25	25	100	200	11	M 10	8.6	6200	16200
SCW 60	8.560	60	132	114	240	58	94	30	25	108	180	12	M 12	10.7	7700	20400

Sigla d'ordine/Specification number:  
Sigla d'ordine/Specification number:

SCW - d - UU [tenute in entrambi i lati / seals on both sides].  
 SCW - d [senza tenute / without seals].  
 SCW - d - UU AS [tenute in entrambi i lati e foro di lubrificazione/  
 seals on both sides and oil hole].  
 SCW - d - AS [senza tenute, con foro di lubrificazione/  
 without seals, with oil hole].

Esempio: SCW 20 UU AS (modello SCW, diametro albero 20 mm, tenute in entrambi i lati, foro di lubrificazione).

Example: SCW 20 UU AS (SCW model, shaft diameter 20 mm, seals on both sides, with oil hole).

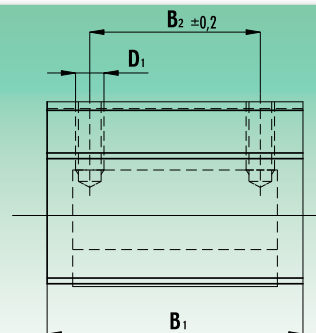
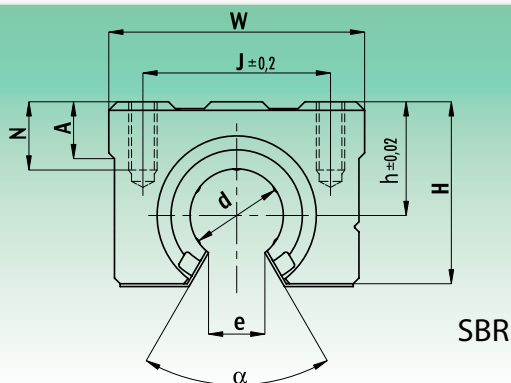
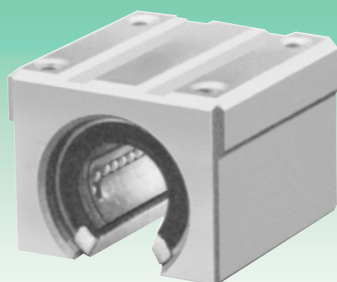
Note: Il supporto SCW viene fornito standard AS (con foro di lubrificazione).

Note: SCW support is supplied standard AS (with oil hole).



## Supporti aperti tipo compatto con manicotto pesante KBO (SBR)

Open Linear case units compact type with heavy slide bush KBO (SBR)



Tipologia Type	Peso Weight [kg]	d [mm]	A [mm]	B <sub>1</sub> [mm]	B <sub>2</sub> [mm]	D <sub>1</sub> [mm]	e [mm]	α	h [mm]	H [mm]	J [mm]	N [mm]	W [mm]	Capacità di Carico Load capacity rating [N]	
														C	C <sub>0</sub>
<b>SBR 16</b>	0.150	16	9	45	30	M 5	10	80°	20	33	32	12	45	590	910
<b>SBR 20</b>	0.200	20	11	50	35	M 6	10	60°	23	39	35	12	48	880	1400
<b>SBR 25</b>	0.450	25	14	65	40	M 6	11.5	50°	27	47	40	12	60	1000	1600
<b>SBR 30</b>	0.630	30	15	70	50	M 8	14	50°	33	56	50	18	70	1600	2800
<b>SBR 40</b>	1.330	40	20	90	65	M 10	19	50°	42	72	65	20	90	2200	4100
<b>SBR 50</b>	3.000	50	25	110	80	M 10	23	50°	53	91	94	20	120	3900	8100

Sigla d'ordine/Specification number:

SBR – d – UU [tenute in entrambi i lati / seals on both sides].

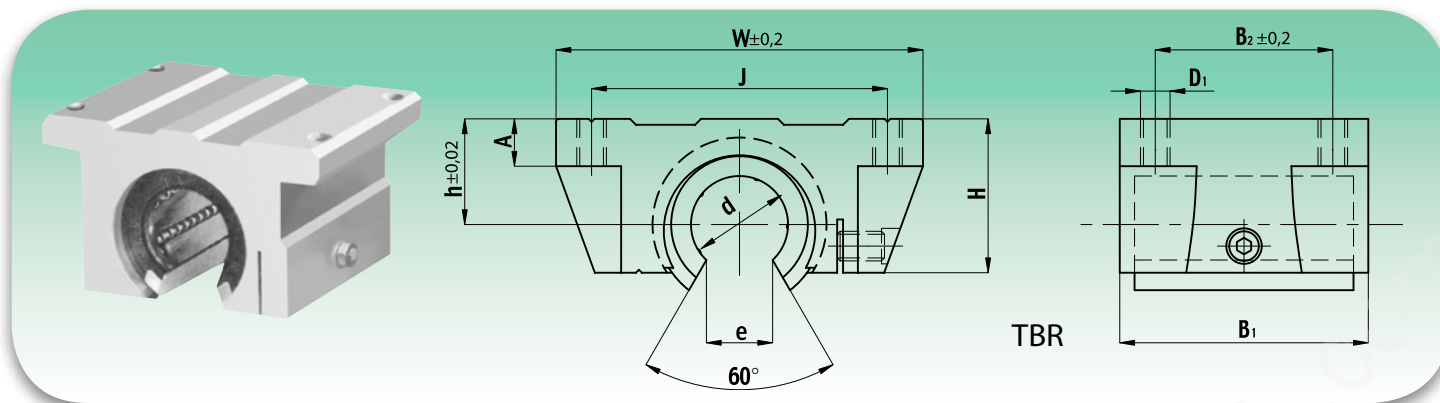
Sigla d'ordine/Specification number:

SBR – d – UU AS [tenute in entrambi i lati e foro di lubrificazione/  
seals on both sides and oil hole].

Esempio: SBR 20 UU AS (modello SBR, diametro albero 20 mm, tenute in entrambi i lati, foro di lubrificazione).

Example: SBR 20 UU AS (SBR model, shaft diameter 20 mm, seals on both sides, with oil hole).

**Supporti aperti tipo flangiato con manicotto pesante KBO (TBR)**  
**Open linear case units flanged type with heavy slide bush KBO (TBR)**



Tipologia Type	Peso Weight [kg]	d [mm]	A [mm]	B <sub>1</sub> [mm]	B <sub>2</sub> [mm]	D <sub>1</sub> [mm]	e [mm]	h [mm]	H [mm]	J [mm]	W [mm]	Capacità di Carico Load capacity rating [N]	
												C	C <sub>0</sub>
<b>TBR 16</b>	0.180	16	8	42	30	M 5	10	17.9	27	50	62	392	490
<b>TBR 20</b>	0.300	20	10	51	37	M 6	10	21	31.4	54	68	784	1176
<b>TBR 25</b>	0.600	25	12	65	50	M 8	11.5	28	41	65	82	1568	2352
<b>TBR 30</b>	0.900	30	12	75	60	M 8	14	33.5	48	75	91	1764	2940

Sigla d'ordine/Specification number:

TBR - d - UU [tenute in entrambi i lati / seals on both sides].

Sigla d'ordine/Specification number:

TBR - d - UU AS [tenute in entrambi i lati e foro di lubrificazione/  
seals on both sides and oil hole].

Esempio: TBR 20 UU AS (modello TBR, diametro albero 20 mm, tenute in entrambi i lati, foro di lubrificazione).

Example: TBR 20 UU AS (TBR model, shaft diameter 20 mm, seals on both sides, with oil hole).